

KIẾN THỨC HÒA ÂM

(Biên soạn: Đắc Tâm)

HỢP ÂM

Hòa âm căn bản của một bài hát là các hợp âm. Do đó các bạn phải thuộc lòng các nốt trong tất cả các hợp âm, bắt đầu từ các hợp âm trưởng thứ tự nhiên, rồi hợp âm 7 và sau đó là các hợp âm nghịch (còn được gọi là "nhân tạo").

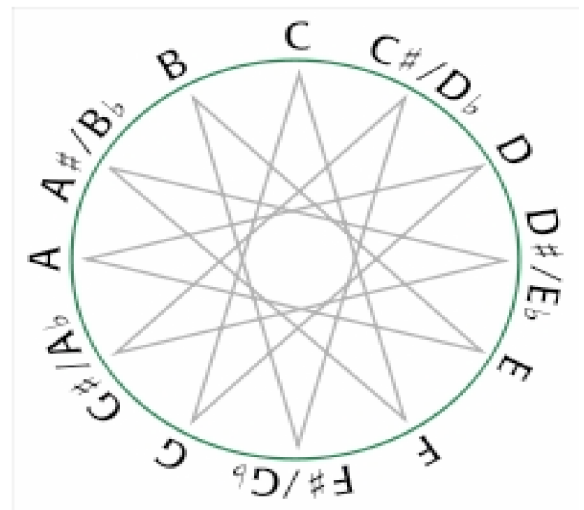
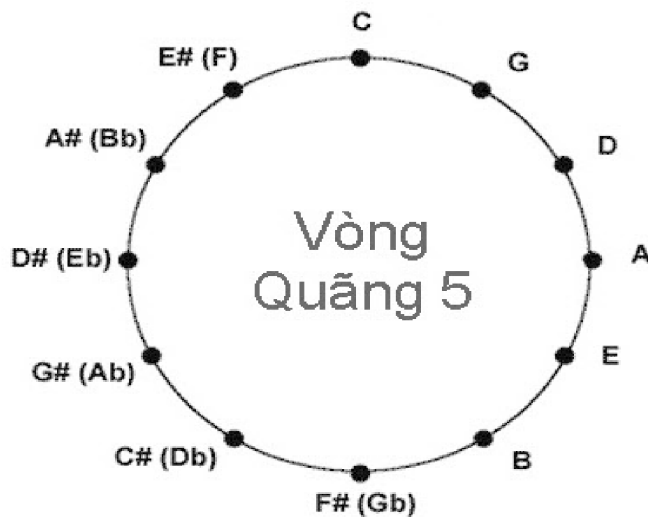
Để làm quen với cách ghi hợp âm cho một bài hát, trước hết các bạn nên bắt đầu bằng các hợp âm trưởng thứ tự nhiên và hợp âm 7. Chỉ dùng các hợp âm này thôi và biết ghi hợp âm theo một vài nguyên tắc là đủ để làm cho bài hát thêm màu sắc. Và nếu các bạn thêm vào tiết tấu đệm cho các hợp âm này thì các bạn đã làm hòa âm căn bản cho bài hát với một nhạc cụ đệm như guitar và piano.

I. CÁCH GHI HỢP ÂM

Việc ghi hợp âm có những nguyên tắc sau:

1. Nguyên tắc thứ 1: hợp âm thường xuất hiện vào đầu nhịp. Trong nhịp cũng có thể xuất hiện thêm hợp âm khác để thêm màu sắc cho cách đệm.
2. Nguyên tắc thứ 2: trong nhịp có nhiều nốt thuộc hợp âm nào thì nhịp đó sẽ nhận hợp âm này. Tuy nhiên các bạn nên phân biệt nốt nào là nốt chánh của hợp âm và nốt nào là nốt phụ/nốt lướt/nốt hoa mỹ trong nhịp.
3. Nguyên tắc thứ 3: các hợp âm sẽ nối tiếp nhau từ nhịp này sang nhịp khác theo 2 cách:

a) theo vòng quãng 5:



b) thay thế nhau: các hợp âm có những nốt giống nhau có thể thay thế nhau. Thí dụ: C và Am (có 2 nốt giống nhau: C, E); C và Em (có 2 nốt giống nhau: E, G); F và Am (có 2 nốt giống nhau: A, C); C và F (có một nốt giống nhau: C), v.v...

4. Nguyên tắc thứ 4: Để việc chuyển hợp âm này sang hợp âm khác nghe "mượt mà", du dương thì giữa các hợp âm này phải có một nốt giống nhau và các nốt còn lại của hợp âm trước được chuyển sang các nốt của hợp âm sau theo 1/2 cung hoặc tối đa 1 cung lên hoặc xuống.

Thí dụ: từ G chuyển về Dm: hợp âm G = GBD và hợp âm Dm = DFA

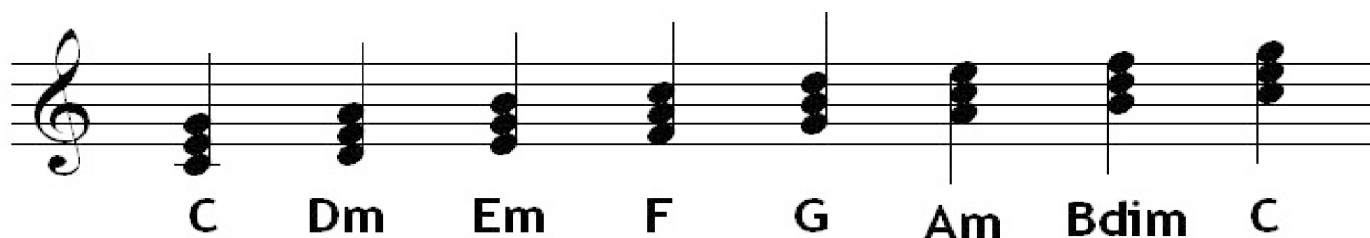


- nốt D (trong hợp âm G) sẽ giữ nguyên là nốt D (trong hợp âm Dm)
- nốt B (trong hợp âm G) sẽ giảm xuống 1 cung để về nốt A (trong hợp âm Dm)
- nốt G (trong hợp âm G) sẽ giảm xuống 1 cung để về nốt F (trong hợp âm Dm)

II. CÁC HỢP ÂM TRONG ÂM GIAI

1. Hợp âm trong âm giai trưởng:

Các bạn chồng 2 quãng ba tuần tự lên từng nốt trong một âm giai thì sẽ được các hợp âm tự nhiên được sử dụng trong âm giai này.



Thí dụ, âm giai C có các hợp âm sau:

Quãng ba thứ 2: G A B C D E F

Quãng ba thứ 1: E F G A B C D

nốt âm giai: C D E F G A B

Tên gọi hợp âm: C Dm Em F G Am B dim

Tổng quát hóa: I ii iii IV V vi vii

Như vậy trong một bài hát được viết theo âm giai trưởng, các hợp âm được sử dụng gồm có:

+ 3 hợp âm trưởng: bậc I, IV và V

+ 3 hợp âm thứ: bậc ii, iii và vi

+ 1 hợp âm giảm (dim): bậc vii

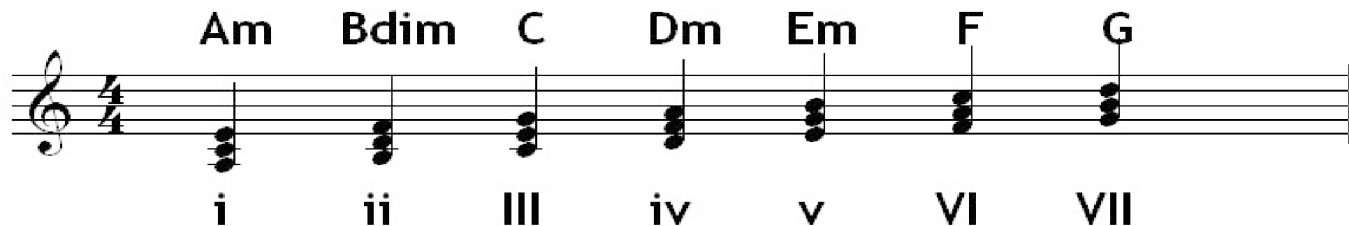
Bằng cách tính này, âm giai D sẽ có các hợp âm sau: D, Em, F#m, G, A, Bm và C#dim

và âm giai E sẽ có các hợp âm: E, F#m, G#m, A, B, C#m và D#dim, v.v...

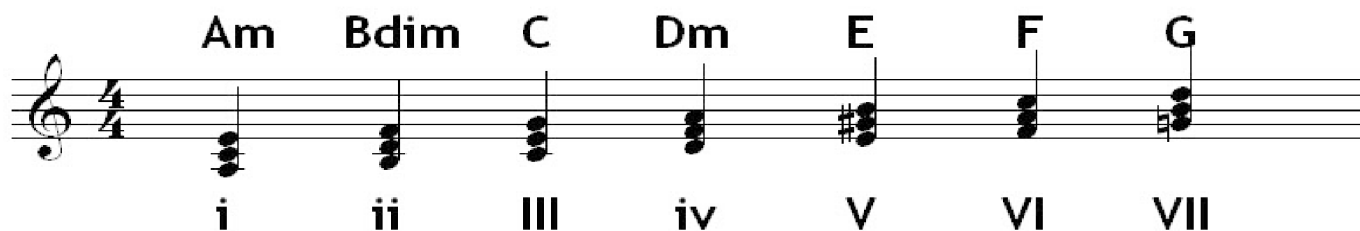
2. Hợp âm trong âm giai thứ:

Hòa âm cho âm giai thứ thì màu sắc hơn vì có 3 thể âm giai thứ: âm giai thứ tự nhiên, âm giai thứ giai điệu và âm giai thứ hòa điệu. Âm giai thứ, ngoài các hợp âm giống như âm giai trưởng tương ứng, còn có thêm một số hợp âm do thể giai điệu và hòa điệu mang lại.

Thí dụ, **âm giai Am tự nhiên** gồm các nốt: A B C D E F G sử dụng các hợp âm giống như trong âm giai C là: Am, Bdim, C, Dm, Em, F và G;



và **âm giai Am hòa điệu** gồm các nốt: A B C D E F G# có thêm hợp âm E (gồm 3 nốt E G# B) do có nốt G#;

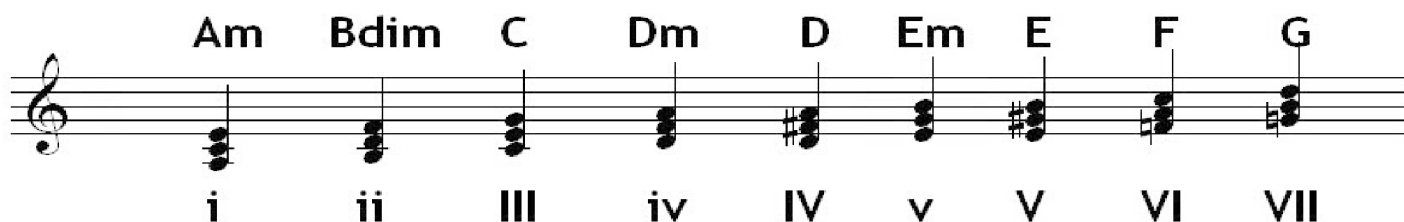


và **âm giai Am giai điệu** gồm các nốt: A B C D E F# G# có thêm 2 hợp âm:

D (gồm 3 nốt D F# A) do có nốt F# và

E (gồm 3 nốt E G# B) do có nốt G#.

Như vậy, một bài hát được viết theo âm giai thứ sẽ có thể sử dụng được các hợp âm sau:



+ 5 hợp âm trưởng: bậc III, IV, V, VI và VII

+ 3 hợp âm thứ: bậc i, iv, v

+ 1 hợp âm giảm (dim): bậc ii

III. GIẢI KẾT

Một bài hát thường có cấu trúc như sau:

Phiên khúc ---> Phiên khúc lặp lại ---> Điệp khúc ---> Điệp khúc lặp lại ---> Phiên khúc

(hoặc Đoạn A ---> Đoạn A' ---> Đoạn B ---> Đoạn B' ---> Đoạn A')

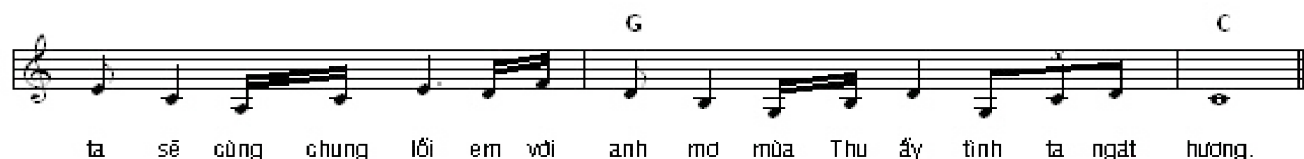
Do đó, trước khi ghi hợp âm cho bài hát, các bạn phải xem cấu trúc của bài hát: bài hát gồm mấy đoạn. Khi tuyển giai điệu dừng nghỉ - ở nốt kéo dài trường độ, tức là đã xong một đoạn. Theo thí dụ cấu trúc bài hát nêu trên thì các đoạn dừng nghỉ sẽ xảy ra ở cuối các đoạn A, A', B

và B'. Cách thức mà các nốt xuất hiện để chuẩn bị cho đoạn dừng nghỉ được gọi là **cadence** (tạm dịch là **giải kết**).

Có 3 loại giải kết thông dụng:

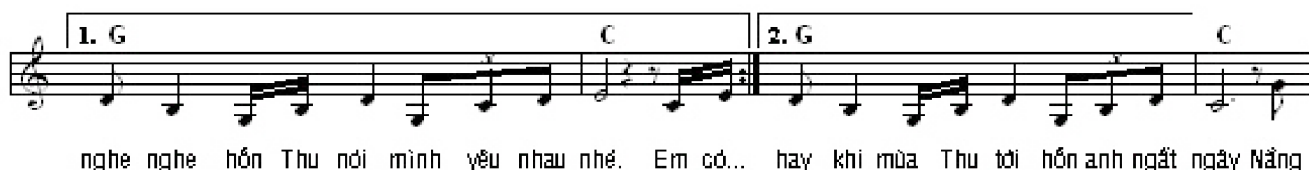
1. Giải kết hoàn toàn (trọn vẹn): các nốt của tuyến giai điệu chuyển về các nốt trong hợp âm bậc V để dừng nghỉ ở nốt chủ âm với hợp âm bậc I ở thể gốc (nốt chủ âm ở phần trầm). Giải kết này tạo hiệu quả trọn vẹn cho giai điệu.

Thí dụ, đoạn dừng nghỉ kết thúc bài hát "Mùa Thu Cho Em" của Ngô Thụy Miên, giai điệu dừng nghỉ ở nốt chủ âm của âm giai C - nốt C:



2. Giải kết không hoàn toàn: các nốt của tuyến giai điệu cũng di chuyển về các nốt trong hợp âm bậc V để dừng nghỉ ở nốt bậc III hoặc bậc V của âm giai với hợp âm bậc I ở thể gốc (nốt chủ âm ở phần trầm), tạo hiệu quả là giai điệu chưa kết thúc hẳn mà còn phải tiếp tục sau đó nữa.

Thí dụ, đoạn dừng nghỉ ở cuối phiên khúc 1 của bài "Mùa Thu Cho Em", giai điệu dừng nghỉ ở nốt bậc III của âm giai C - nốt E:



3. Giải kết nửa: các nốt của tuyến giai điệu di chuyển về các nốt trong hợp âm bậc V để dừng nghỉ ở nốt bậc II, V hoặc VII với hợp âm bậc V ở thể gốc (nốt bậc V ở phần trầm). Cách kết này tạo hiệu quả là giai điệu tạm dừng nghỉ để rồi sẽ tiếp tục trở lại.

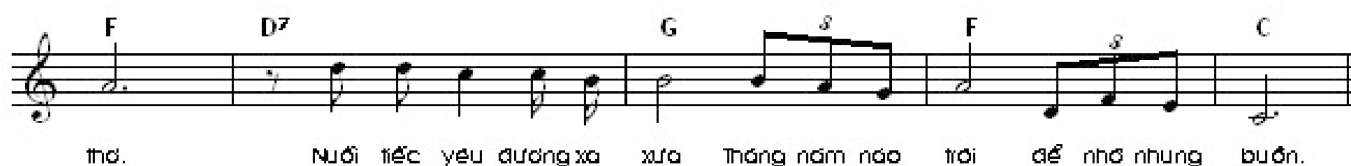
Thí dụ, đoạn dừng nghỉ ở cuối phiên khúc 1 của bài "Gửi Gió Cho Mây Ngàn Bay" của Đoàn Chuẩn-Từ Linh, giai điệu dừng nghỉ ở nốt bậc V của âm giai C - nốt G:



Còn 2 loại giải kết ít được sử dụng:

+ Giải kết kiểu thánh ca (plagal cadence): còn được gọi là giải kết kiểu Amen. Thường được dùng để kết thúc trong các bài thánh ca nhà thờ Thiên Chúa Giáo La Mã. Xuất hiện trong các bài hát ở cung trưởng, để kết bài hát, tuyến hợp âm chuyển về hợp âm trưởng bậc IV rồi về hợp âm trưởng bậc I. Loại giải kết này tạo hiệu quả khẳng định, không gì thay đổi được.

Thí dụ: đoạn kết bài "Mắt Biếc" của Ngô Thụy Miên trước khi qua Coda:



+ Giải kết gãy (interrupted cadence): còn được gọi là giải kết lạc hướng (deceptive cadence). Để kết bài hát, tuyến hợp âm chuyển về hợp âm bậc V rồi về hợp âm bậc khác thay vì bậc I (cụ thể là hợp âm bậc VI). Loại giải kết này thuộc loại giải kết không vững vì gây hiệu quả bất ngờ, ngạc nhiên, lững lờ cho người nghe.

Thí dụ: đoạn kết bài "Niệm Khúc Cuối" của Ngô Thụy Miên được hòa âm kết gãy như sau:



Đến đây thì các bạn đã biết cách ghi hợp âm tự nhiên và đơn giản cho một bài hát. Tôi xin tóm tắt lại cách ghi hợp âm như sau:

- Hợp âm xuất hiện ở phách mạnh của nhịp: nguyên tắc thứ 1.
- Xác định các nốt nào là nốt chánh của hợp âm trong ô nhịp: nguyên tắc thứ 2.
- Chuyển hợp âm theo vòng quãng 4/quãng 5: nguyên tắc thứ 3.
- Thay thế hợp âm để cho hợp âm tiến hành theo vòng quãng 4/quãng 5: nguyên tắc thứ 4.
- Xác định các đoạn dừng nghỉ trong bài hát để chọn hợp âm giải kết.

Xin lưu ý thêm:

- + Trước khi ghi hợp âm cho một ô nhịp, các bạn nên tính toán hợp âm trong ô nhịp trước đó và hợp âm sẽ đến trong ô nhịp ngay sau đó theo nguyên tắc thứ 3 vòng quãng 4/quãng 5.
- + Giữ tuyến hợp âm thống nhất trong các đoạn lặp lại trừ trường hợp giai điệu trong đoạn lặp lại có thay đổi nốt khác không đúng hợp âm trong đoạn trước.

NIỆM KHÚC CUỐI

Ngô Thụy Miên

D F#7 *vòng quãng 5* Bm G

Dù cho mưa tôi xin đưa em đến cuối cuộc đời. Dù cho
(Tựa vai) nhau cho nhau yên vui ấm áp cuộc đời. Tìm mỗi
mây hay cho bão tố có kéo qua đây. Dù có gió có gió lạnh
nhau cho nhau rã nát rã nát tim đau. Vừa đôi tay ước muốn từ
đây có tuyết bùn lầy có lá buồn gãy. Dù sao dù sao đi nữa tôi cũng yêu
đây tóc rối bạc màu vết dấu tình sầu. Nhìn em nhìn em giây phút muốn nói yêu
em. Tựa vai... ...em. Xin cho tôi tôi như con
ngủ. Ru em đưa em một lần, ru em vào mộng, đưa em vào đời một thời yêu
thương. Cho tôi xin em như gối mộng cho tôi ôm em vào
lòng. Xin cho một lần cho đêm mặn nồng yêu thương vợ chồng. Dù mai
đây ai đưa em đi đến cuối cuộc đời. Dù cho em em đang tâm
xé xé nát tim tôi. Dù có ước có ước ngàn lời, có trách một
đời cũng đã muộn rồi. Tình ơi dù sao đi nữa xin vẫn yêu em

PHỐI KHÍ CHO CA KHÚC

I. HỢP ÂM 7

Qua bài 1, các bạn đã biết cách ghi hợp âm tự nhiên (hợp âm trưởng và thứ) cho một bài hát. Ngoài các hợp âm tự nhiên, các bạn còn có thể sử dụng thêm hợp âm 7 để thêm màu sắc hòa âm.

1. Hợp âm 7 là hợp âm 4 nốt, được thành lập như sau:

Chồng lên hợp âm (cả trưởng và thứ) thêm một quãng 3 thứ tính từ nốt quãng 5 của hợp âm (hoặc quãng 7 thứ tính từ nốt gốc hợp âm). Nếu là hợp âm trưởng thì tên gọi của hợp âm sẽ là: hợp âm trưởng 7, và nếu là hợp âm thứ thì tên gọi là hợp âm thứ 7.

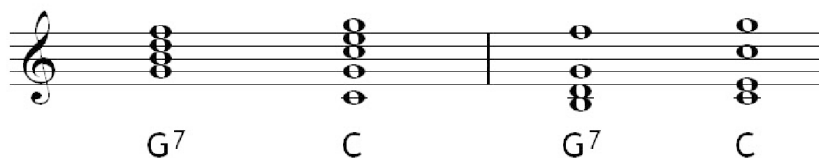


Đừng nhầm lẫn hợp âm trưởng 7 – thí dụ, C7 với hợp âm 7 trưởng – Cmaj7. Hợp âm trưởng 7 là hợp âm trưởng có thêm nốt quãng 7 thứ tính từ nốt gốc hợp âm trưởng. còn hợp âm 7 trưởng (cũng là hợp âm có 4 nốt) có thêm nốt quãng 7 trưởng tính từ nốt gốc hợp âm.



2. Theo luật hòa âm ở phần giải kết mà ta đã biết, trước khi trở về hợp âm chủ – kết hoàn toàn hoặc kết không hoàn toàn, tuyến hợp âm sẽ tiến hành đến hợp âm bậc 5.

Để tạo hiệu quả "réo gọi" hợp âm chủ hơn, hợp âm bậc 5 này được nhận thêm một nốt để trở thành hợp âm 7. 4 nốt trong hợp âm 7 này sẽ chuyển về 3 nốt trong hợp âm chủ theo bậc 1/2 cung hoặc 1 cung lên xuống. Nốt gốc của hợp âm bậc 5 có thể không chuyển và trở thành nốt quãng 5 trong hợp âm chủ hoặc có thể nhảy theo quãng 5 xuống hoặc quãng 4 lên để về nốt chủ âm trong hợp âm chủ.



Thí dụ về cách chuyển nốt từ hợp âm G7 sang hợp âm C trong cung C

II. CẤU TRÚC CỦA PHẦN HÒA ÂM CHO CA KHÚC

Phần hòa âm cho ca khúc thông thường có cấu trúc như sau:

Khúc dạo đầu (Introduction, gọi tắt là Intro) => *dừng nghỉ 1* => Đệm cho phiên khúc 1 => *dừng nghỉ 2* => Đệm cho phiên khúc 2 => *dừng nghỉ 3* => Đệm cho điệp khúc => *dừng nghỉ 4* => Đệm cho phiên khúc 1 lặp lại => *dừng nghỉ 5* => Đệm cho phiên khúc 2 lặp lại => *dừng nghỉ 6* (để kết hoặc để lặp lại ca khúc từ đầu hoặc lặp lại từ điệp khúc trở đi).

A. Soạn tiết điệu đệm:

1. Đối với ca khúc được hòa âm theo phong cách nhạc nhẹ pop hoặc rock, việc phải làm trước tiên là xác định tiết điệu trống đệm (rhythm) cho khúc dạo đầu, phiên khúc, điệp khúc và kết bài.

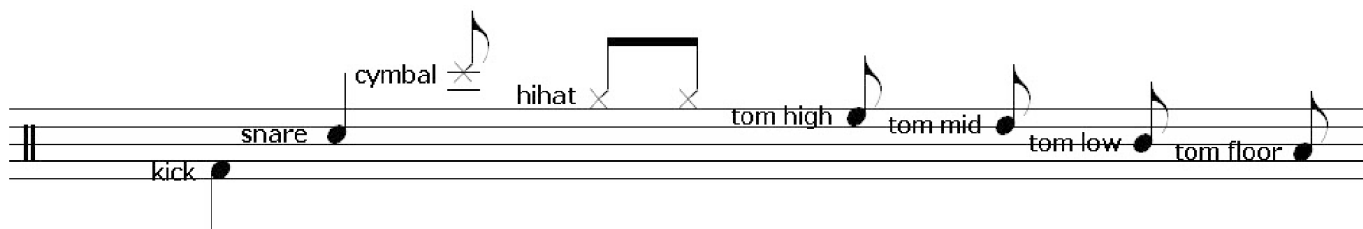
2. Nếu là ca khúc được hòa âm cho khiêu vũ thì quá dễ, chỉ cần xác định nhịp điệu khiêu vũ cho ca khúc là xong như rumba, tango, pasodoble, swing, slow, chachacha, valse, boston...

Việc chọn tiết điệu trống đệm cho ca khúc tùy thuộc vào quan điểm của người soạn hòa âm và... cũng có thể tùy theo yêu cầu của tác giả ca khúc hoặc của người sử dụng ca khúc. Tiết tấu trống phải được soạn cho phù hợp với tiết tấu của giai điệu và phù hợp với trạng thái tình cảm theo nội dung ca từ và giai điệu. Chẳng hạn như giai điệu đang du dương, chảy nhẹ nhàng thì không thể nào được đệm bằng tiết tấu sôi nổi hoặc đảo phách. Những tiết tấu nghịch phách, nhấn nhá phù hợp cho các đoạn có kịch tính, tương phản.

3. Để cho ca khúc thêm màu sắc, không nên sử dụng 1 tiết điệu trống cho cả bài mà nên có ít nhất 2: 1 tiết điệu cho phiên khúc và 1 tiết điệu cho điệp khúc. Tiết điệu trống cho điệp khúc có thể là 1 tiết điệu trống hoàn toàn khác với tiết điệu trống của phiên khúc - gọi thông dụng là đổi điệu, hoặc có thể là biến tấu của tiết điệu phiên khúc (variation).

B. Cách soạn trống:

Qui định thông thường cho ký âm bộ trống pop rock/jazz trên giềng kẻ nhạc như sau:



– Trống kick (còn gọi là bass drum) luôn rơi vào phách 1 để xác định đầu ô nhịp. Trừ trường hợp muốn tạo hiệu quả tiết tấu cho giai điệu, trống kick có thể rơi vào phách nghịch hoặc phách yếu.

– Trống snare thường rơi vào phách yếu (hoặc phách nghịch).

– Hi-hat làm nhiệm vụ như máy đánh nhịp (metronome), giữ tốc độ (tempo).

– Các trống tom (từ 3 trống trở lên) dùng để làm màu sắc cho tiết điệu trống, thường được sử dụng trong các đoạn trống báo.

– Cymbal thường đi đôi với trống kick để xác định đầu đoạn trống hoặc tạo hiệu quả nhấn mạnh cho tiết điệu trống.

Các bạn tham khảo đoạn tiết điệu trống đơn giản được ký âm như sau:



Đa số các bạn làm nhạc trên vi tính vì thích nhạc và chưa từng đánh đàn trong một ban nhạc nên không có kinh nghiệm về sự phối hợp nhịp nhàng giữa các nhạc công - gọi là "ăn-giờ" (en jeu/ensemble). Và việc soạn trống cho các bạn này là... cực hình!

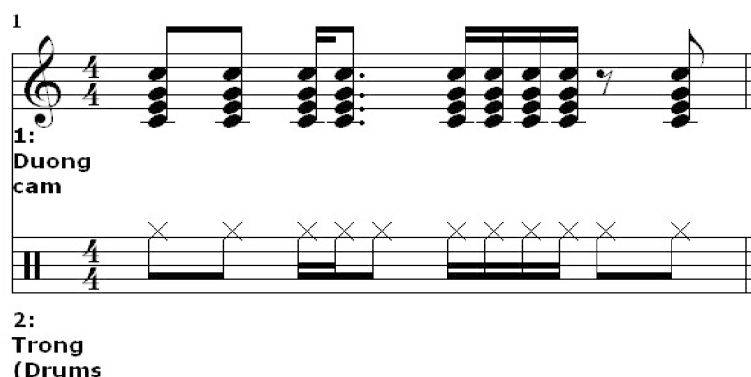
Soạn trống dễ lắm! Cái khó là sự tưởng tượng (imagination) để tạo ra tiết điệu trống cho phù hợp với giai điệu mà không phải sử dụng những tiết điệu khiêu vũ và những tiết điệu phổ thông khác. Và bạn có biết là một trong những dấu ấn để xác định "lý lịch" của người soạn hòa âm cho ca khúc nhạc nhẹ là tiết điệu trống? Có bao giờ các bạn nghe nhạc hòa tấu của Paul Mauriat? Ông là người soạn tiết điệu trống cực kỳ hay và khác thường.

Muốn soạn tiết điệu trống, các bạn theo các bước sau (bài hướng dẫn này được soạn trên Sonar với âm thanh trống GM trong Hypersonic 2):

1. Xác định tiết điệu cho một nhạc cụ đệm (cụ thể là piano hoặc guitar). Thí dụ:



2. Đặt hi-hat đúng y như tiết điệu đệm (vì hi-hat giữ tốc độ thay cho metronome):



3. Đặt kick vào ngay các đầu phách:

1

1:
Duong
cam

2:
Trong
(Drums)

4. Đặt snare vào phách 2 và 3:

1

1:
Duong
cam

2:
Trong
(Drums)

5. Chỉnh lại kick, snare và hihat để nhấn mạnh tiết điệu:

1

1:
Duong
cam

2:
Trong
(Drums)

C. Cách soạn bass:

Bass thường đi đôi với kick để tạo ra tiết điệu nhưng cũng rất thường khi bass đi nghịch phách với kick để tạo hiệu quả "nảy" cho tiết điệu. Nguyên tắc chung trong nhạc nhẹ là bass sẽ đánh nốt gốc và xen kẻ với nốt quãng 5 của hợp âm. Tuy bass làm nền cho tiết điệu nhưng cái hay và tài năng của người soạn hòa âm là soạn làm sao để bass được tiến hành thành giai điệu theo hợp âm trong bài.

Lấy lại thí dụ với đoạn tiết điệu trống trên với tốc độ 80, ta cho hợp âm vào như sau:

C | Am | F | G | C | Am | F | G | C

NGUYÊN TẮC VỀ ĐỐI ÂM

I. ĐỐI ÂM

Đối âm là soạn ca khúc để đệm cho ca khúc. J.S.Bach là cây đại thụ trong nhạc cổ điển và ông là người viết đối âm cực kỳ hay. Viết đối âm không khó nhưng muốn viết đối âm để nghe thuận tai đòi hỏi 3 điều:

1. Biết viết giai điệu,
2. Biết lập tiết tấu và tiết điệu,
3. Thuộc lòng các nốt trong các hợp âm.

Bạn hãy quên đi những "điều luật" trong hòa âm cổ điển như: cấm quãng 5 và quãng 8 song song; cấm viết chéo bè, v.v... để thả hồn cho thoải mái bay theo cảm xúc của mình đối với ca khúc. Khi soạn hòa âm cho ca khúc, tôi xin các bạn lưu ý như sau:

+ Không nên nói khi đang có người nói. Khi người ta đang hát thì không nên soạn cho nhạc cụ độc tấu. Nếu làm như vậy thì cái gì là chánh? Ca khúc hay là nhạc đệm?

Như vậy khi giọng hát đang thể hiện, ta nên đệm hoặc rải hợp âm theo tiết điệu.

+ Nếu muốn nói khi người ta đang nói thì chỉ nói ít và nói khẽ hoặc vâng dạ, ừm ừ cho người nói biết là ta đang lắng nghe.

Điều này có nghĩa là: khi giai điệu hát nhiều nốt ngắn (nốt móc đơn và nốt móc đôi) thì giọng nhạc đệm chỉ hát các nốt kéo dài (nốt đen, nốt trắng, nốt tròn). Và khi giai điệu hát nhiều nốt kéo dài thì giọng nhạc đệm có thể hát nhiều nốt ngắn.

+ Khi giai điệu hát theo chiều đi lên, thì giọng nhạc đệm nên theo chiều đi xuống (nhất là giọng bass) và ngược lại.

+ Các câu nhạc hòa âm nên tuân thủ theo hợp âm. Thí dụ: với tuyến hợp âm cho ca khúc như sau

Em | D | Am | C | G | B7 | Em

thì các nốt trong giọng nhạc đệm phải được tiến hành di chuyển từ các nốt trong hợp âm Em để đến D, rồi đến Am, rồi đến C...

Và nên đặt nốt ở giai điệu hòa âm khác với nốt của ca khúc ở các đoạn dừng nghỉ (nhưng nốt này phải là nốt trong hợp âm) để tạo ra bè với giai điệu ca khúc.

Hòa âm, nếu không có giai điệu chánh, sẽ không có nghĩa và không diễn tả được điều gì cả. Một giai điệu không đẹp, dù người soạn hòa âm có cố công tôn tạo bằng thủ pháp hòa âm cũng vẫn là một giai điệu không đẹp. Nhưng một giai điệu đẹp, dù chỉ với hòa âm đơn giản (đệm bằng một guitar) hoặc không có hòa âm (hát "khô") thì cũng đủ làm mê mẩn người.

II. HÒA ÂM 4 BÈ

Hòa âm 4 bè được soạn cho 4 giọng hát:

- + Bè 1: soprano (giọng nữ cao)/tenor (giọng nam cao)
- + Bè 2: alto (giọng nữ thấp)
- + Bè 3: baritone (giọng nam trung)
- + Bè 4: bass (giọng nam thấp/trầm)

Tuy nhiên, các bạn đừng bị bó buộc là phải tìm đúng chất giọng cho từng bè như "lý thuyết" nêu trên. Chủ yếu là các bạn tìm được giọng hát phù hợp với âm vực của từng bè - nam hay nữ cũng được.

Ngôn ngữ Việt Nam có dấu và đó là khó khăn trong việc soạn nốt bè đối âm, vì để có đối âm tốt thì bè thấp thường được tiến hành ngược chiều với bè cao và nếu, thí dụ - bè cao hát chữ CỎ lúc đi lên thì bè thấp khi tiến hành ngược chiều - đi xuống sẽ hát chữ CỎ thành CÒ!

Tôi sử dụng lại phần 1 của bài "Bay Đi Cánh Chim Biển" để soạn hòa âm 4 bè cho các bạn tham khảo có đính kèm bài nhạc mp3 minh họa bằng 4 nhạc cụ để các bạn nghe (đúng ra phải là giọng người hát mới "phê").

1. Nguyên Tắc 1: 4 bè phải bám theo hợp âm đã ghi cho từng ô nhịp, nhất là **phải về đúng nốt trong hợp âm ở ngay phách 1 của ô nhịp**.

2. Nguyên Tắc 2: nên soạn bè trầm ngược chiều với giai điệu, hoặc có tiết tấu khác chen lốt cho 3 bè trên.

3. Nguyên Tắc 3: đầu tiên là soạn bè trầm trước đi chung với giai điệu. 2 bè còn lại được soạn lốt sau cho đầy hợp âm.

4. Nguyên Tắc 4: thông thường giọng bè cao nhất sẽ đảm nhiệm phần giai điệu của ca khúc, nhưng nếu bè này hát phần bè cao nghe đẹp, tại sao không đảo lại cho giọng bè 1 này hát bè và giọng bè 2 hát giai điệu?

Theo tôi, soạn 4 bè chỉ có 4 nguyên tắc trên. Việc quan trọng nhất là soạn hợp âm cho hay, còn lại là sự tưởng tượng, thêm bớt tiết điệu/tiết tấu cho 3 bè (trừ bè giai điệu chánh) của người soạn hòa âm.

BAY ĐI CÁNH CHIM BIỂN

Bài tập hòa âm 4 bè

Em D C

Bè 1 Bay đi Bay đi Bay đi

Bè 2 Bay đi Bay

Bè 3 Bay đi Bay

Bè 4 Bay đi Bay đi Bay đi

Am Em D

Cánh chim biển hiện lạnh

Cánh chim biển hiện lạnh

đi Cánh chim hiện lạnh.

Bay đi cánh chim biển hiện lạnh. Bay xa tầm tay

B7 Em

Bay xa tầm tay anh.

Bay xa tầm tay anh.

Bay xa tầm tay anh.

anh Bay đi cánh chim biển hiện lạnh.

Em C G

Bay đi cánh chim biển hiền

Bay đi cánh chim biển hiền

Bay đi cánh chim biển hiền

Bay

B7 Em

lành Chẳng còn giấc mơ nào để

lành Chẳng còn

lành Chẳng còn giấc mơ nào để

Bay Bay Chẳng còn giấc

E7 Am D

giữ đôi chân em. Chẳng còn tiếng

giữ đôi chân em

giữ đôi chân em

mơ nào. Chấn em

Chorus

D7 **G** **Em**

nói nào để trách cứ em Khi

Chẳng còn tiếng nói nào

D **D7** **G** **B7**

mặt trời đậu trên đôi cánh vỗ.

mặt trời đậu trên đôi cánh vỗ - ố ô ố.

Mặt trời đậu trên đôi cánh vỗ - ố ô ố.

TÓM TẮT

Muốn soạn được hòa âm, điều tối cần thiết là các bạn:

1. **Phải thuộc lòng** các nốt của tất cả các hợp âm trưởng, thứ, 7, dim, dim7, aug, sus2, sus4 và biết cách suy ra nốt của những hợp âm nghịch khác.

2. **Phải thuộc lòng** vòng quãng 5.

3. **Phải tính được các hợp âm thay thế nhau**, nghĩa là: một hợp âm thuận đệm được cho 3 nốt và một nốt có thể được đệm bằng 3 hợp âm thuận.

B. Trước khi soạn hòa âm cho một ca khúc, các bạn **hãy hát cho đến thuộc lòng ca khúc** này để có được cảm xúc đối với ca khúc, từ đó các bạn mới sáng tác ra được giai điệu và tiết điệu hòa âm.

Nếu chỉ soạn hòa âm theo thị hiếu thấp - ghi đại hợp âm bậy bạ nào đó, chọn tiết tấu đệm đã được "vi tính hóa" hoặc cài đặt sẵn hoặc sử dụng các loops thương mại rồi cho hòa âm "xập xình" ì-xèo lên thì... cũng là hòa âm đấy thôi!!! Và cần gì phải biết hòa âm!

Có bao nhiêu bạn biết thắc mắc và tự tìm cách lý giải hòa âm từ những bài nhạc hay mà các bạn đã đánh? Tại sao bài nhạc có nhiều "câu lốt" hay quá? Thưa, các câu đối âm này cũng từ tuyến hợp âm và từ giai điệu chính mà ra cả, và người hòa âm giỏi cũng là người biết sáng tác các "câu lốt" hay, "dính" theo bài. Điều khẳng định là sẽ không bao giờ có thầy nào dạy được vì thuộc về lãnh vực tài năng cá nhân/thiên phú (Các bạn có biết là hiện nay có một số thầy dạy tại Nhạc Viện đi nhờ các "nhạc sĩ" không tốt nghiệp nhạc viện làm hòa âm cho các ca khúc của các thầy không?)

Nếu chỉ cần biết nhạc lý là đủ để sáng tác được các ca khúc đẹp với hòa âm tuyệt vời thì thế giới này đã tràn đầy âm nhạc đẹp!

Điều mà cả thế giới đã lãng quên trong cơn bão tiền tài và danh vọng hão huyền là nghệ thuật đích thực đòi hỏi "tâm hồn" + "con tim" chân chính.

CÁCH HÒA ÂM MỘT CA KHÚC

I. CÁCH VIẾT KHÚC DẠO ĐẦU

Khúc dạo đầu (Intro), ngoài nhiệm vụ xác định âm giai để cho người hát bắt đúng giọng, còn phải là đoạn tạo ấn tượng cho người nghe về ca khúc sắp được người hát thể hiện. Rất nhiều ca khúc có đoạn mở đầu quá ấn tượng đến nỗi tất cả các nhạc sĩ hòa âm lại những ca khúc này đều không thể thay đổi được vì không thể viết cách nào khác cho ấn tượng hơn nữa!

Không có gì bí mật hoặc "thiên phú" hoặc bí ẩn để viết đoạn dạo đầu ấn tượng vì nếu đoạn nhạc này là biến khúc của ca khúc thì khó mà tách bỏ để thay thế bằng một đoạn nhạc khác. Không có qui định về độ dài của đoạn mở đầu mà tùy cảm hứng của người phối nhạc. Tuy nhiên theo tâm lý bình thường của người nghe thì đoạn mở đầu nên có độ dài chẵn ô nhịp, chẳng hạn như 4, 6, 8, 10, 12 ô nhịp.

Có các cách viết đoạn dạo đầu như sau:

1. Dạo Đầu Bằng Một Hợp Âm:

Chỉ có một hợp âm vang lên và rồi người hát cất tiếng ngay vào ca khúc. Hợp âm này thường là hợp âm chủ hoặc hợp âm 7 ở bậc 5. Thí dụ như: hợp âm C hoặc hợp âm G7 đối với ca khúc ở cung C; hợp âm Am hoặc E7 đối với ca khúc ở cung Am.

Hợp âm này có thể là hợp âm khối (block chord), hợp âm rải (arpeggio).

Cách ứng dụng thông thường của cách dạo đầu này là: để tạo ấn tượng cho người nghe vì xem như ca khúc này không có đoạn nhạc dạo đầu, ngay sau hợp âm dạo đầu là các giọng bè hát ngay vào điệp khúc. Các bạn có biết bài "Thương Nhau Ngày Mưa" của Nguyễn Trung Cang? Đoạn dạo đầu tạo ấn tượng sẽ là: đánh một hợp âm để cho các ca sĩ bắt giọng rồi sau đó là 3 giọng bè sẽ hát hết đoạn điệp khúc: Như mưa ngày nào thấm ướt vai em...

Cách ứng dụng khác là rải hợp âm chủ để cho người hát sau đó bắt giọng để hát nhịp tự do kể lể, chậm rãi tự sự.

2. Lấy Điệp Khúc Làm Đoạn Dạo Đầu:

Nếu ca khúc có đoạn điệp khúc hay, có thể sử dụng toàn bộ đoạn điệp khúc này để làm đoạn dạo đầu hoặc chỉ lấy một đoạn hay nhất trong điệp khúc này để thực hiện tiến hành giai điệu liền cung bậc lên hoặc xuống dần đến hợp âm chủ hoặc hợp âm 7 ở bậc 5.

3. Sử Dụng Một Đoạn Hợp Âm Trong ca Khúc:

Có thể lấy cả đoạn hợp âm trong điệp khúc hoặc phiên khúc và soạn giai điệu dạo đầu mô phỏng điệp khúc hoặc phiên khúc hoặc là biến tấu của phiên khúc hoặc điệp khúc.

4. Sáng Tác Đoạn Dạo Đầu Riêng:

Chỉ có bậc cao thủ về hòa âm mới thực hiện được cách này vì đòi hỏi người soạn hòa âm phải cảm nhận ca khúc thật sâu sắc để có thể sáng tác đoạn dạo đầu mà không sử dụng một chút giai điệu nào trong ca khúc mà vẫn khiến người nghe cảm nhận được ngay cái hồn của ca khúc.

II. KHÚC THỨC HÒA ÂM

Trước khi bắt đầu làm hòa âm cho một bài hát, người soạn hòa âm phải "tính toán" trước các yếu tố sau:

1. Xác định đúng cung (giọng): bài sẽ được ai hát? Và âm vực của người hát này rộng bao nhiêu? Dù cho các bạn soạn hòa âm trên tổng phổ hoặc trên MIDI, đừng nghĩ đơn giản là "nếu sai giọng, thì các nhạc công có thể dịch giọng trực tiếp trên văn bản hoặc dùng kỹ thuật trong MIDI để dịch giọng một cách dễ dàng" vì mỗi cung có thể gợi một cách hòa âm riêng do bị ảnh hưởng âm vực của nhạc cụ diễn tấu nhất là nhạc cụ đảm nhận phần trầm và nhạc cụ đảm nhận phần cao nhất.

Điều trên rất đơn giản nhưng có thể tối nghĩa với các bạn. Đối với các bạn đánh đàn guitar thì sẽ hiểu điều này ngay: một bài hát được soạn hòa âm ở cung Am, Em, Dm, G hoặc D sẽ đánh guitar nghe "réo rắt" hơn vì có nhiều hợp âm dây buông.

2. Xác định các đoạn trong bài hát: phiên khúc, điệp khúc và phần kết (coda) để tính toán các tiết điệu. Một bài hát sẽ nghe hay thêm nếu đoạn điệp khúc được chuyển sang cách đệm với tiết điệu khác với đoạn phiên khúc.

Soạn chỉ một tiết điệu đệm cho bài hát sẽ không tạo màu sắc cho bài hát và có thể gây cảm nhận cho người nghe đây là một bài hát khiêu vũ.

Tôi phân chia ca khúc thành 4 thể loại:

- ca khúc để tiêu khiển (giải trí)
- ca khúc để khiêu vũ, để làm việc
- ca khúc để thưởng thức
- ca khúc để suy ngẫm

Khi một bài hát trở thành nổi tiếng thì có thể được hòa âm thành đủ 4 thể loại trên.

3. Xác định lúc thể hiện đoạn gian tấu (khúc nhạc dạo giữa bài hát): khi dứt bài hát lần đầu? trước khi chuyển qua điệp khúc? hay hoàn toàn không có đoạn gian tấu?

Ngoài ra, các bạn có thể chuyển đoạn gian tấu sang một cung khác (ly điệu) để giúp tăng phần màu sắc âm thanh cho bài hát.

4. Xác định cách kết bài hát. Nếu bài hát có đoạn "để kết" (coda) thì các bạn nên tôn trọng vì đoạn này thường không thể tách rời ra khỏi bài hát được.

Có nhiều cách để kết bài hát và các bạn có thể pha trộn các cách này lại với nhau để kết thúc bài hát. Một vài cách thông dụng như sau:

- Hát lặp lại đoạn cuối ở 1/2 cung cao hơn.
- Hát lặp lại một lần câu cuối của bài hát và giảm tốc độ - rall.: rallentando (chậm dần) hoặc rit.: ritardando (trì nhịp/giảm tốc độ) ở những nốt cuối cùng để dứt.
- Hát lặp lại nhiều lần câu cuối của bài hát với âm lượng nhỏ dần (fade out).
- Hát lặp lại câu cuối ở bè quãng 3 (bè trên). Cách kết này tạo hiệu quả lơ lửng, ray rứt, dấu hỏi.
- Hát dứt tức thì ở nốt cuối của bài hát cùng với nhạc đệm.
- Dùng một đoạn hay nhất trong bài hát để làm nhạc kết (không có giọng hát), v.v...

Bài hát được kết tùy theo cảm nhận của người soạn hòa âm đối với bài hát.