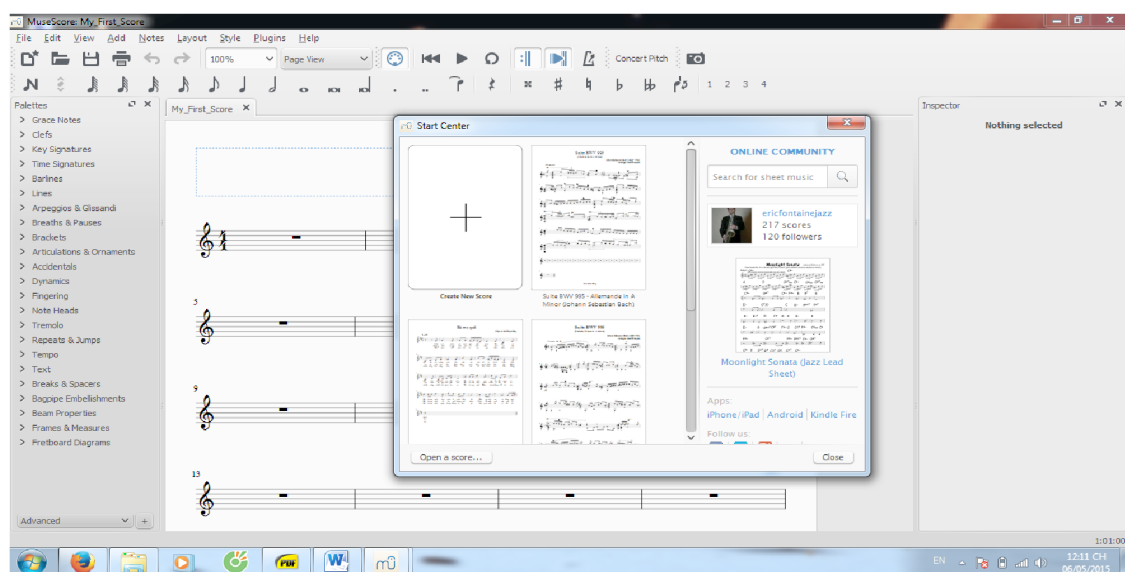


## HƯỚNG DẪN CHÉP CA KHÚC ĐƠN GIẢN VỚI THẢO TRÌNH SOẠN NHẠC MUSESORE

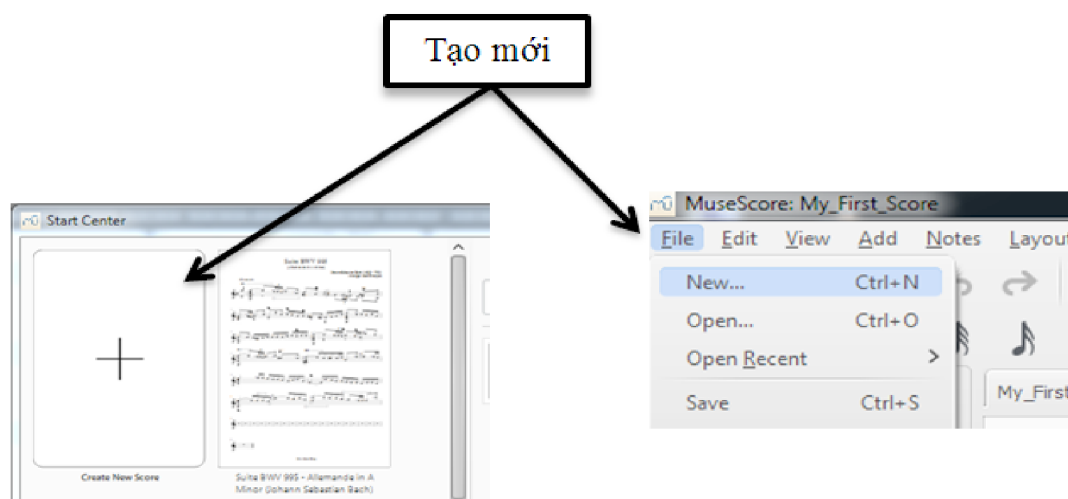
MuseScore là một phần mềm soạn nhạc miễn phí tự do mã nguồn mở với giao diện trực quan, dễ sử dụng, hỗ trợ đa ngôn ngữ và đáp ứng hầu hết 80% công việc cho những người học nhạc, làm nhạc, giáo viên...

### Tạo mới

Giao diện khi MuseScore khởi động.



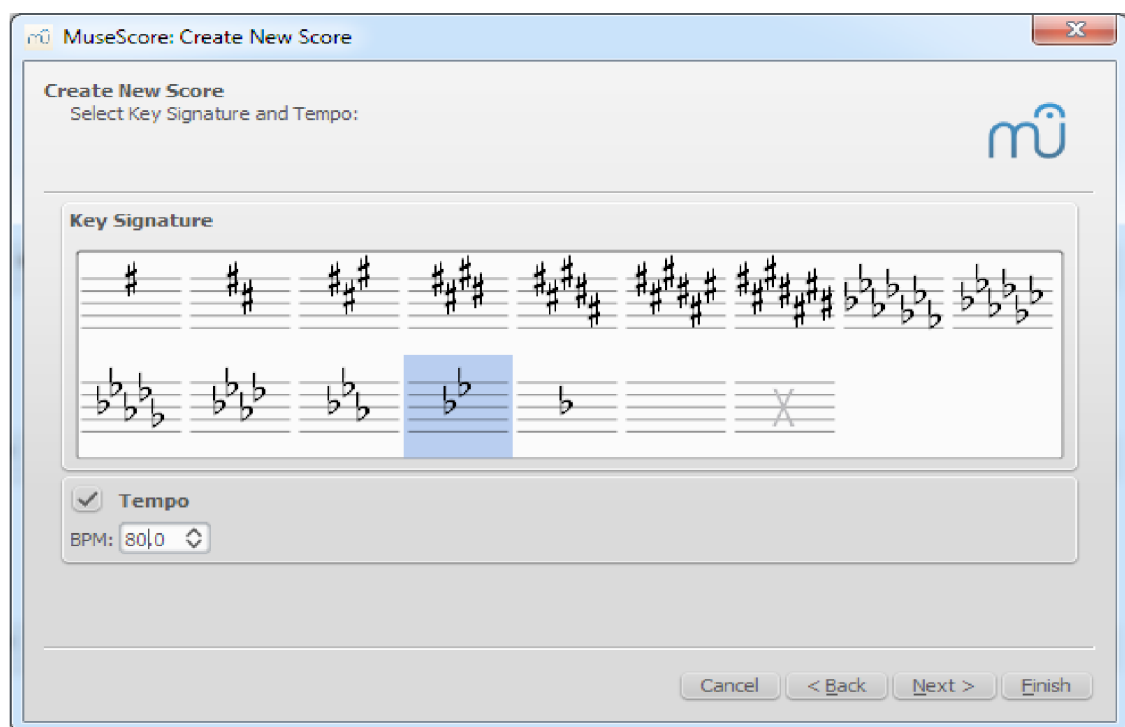
Để bắt đầu soạn thảo với MuseScore, ta nhấn vào trang có dấu cộng trên hộp thoại **Start Center** hoặc chọn từ menu chính **File – New...**



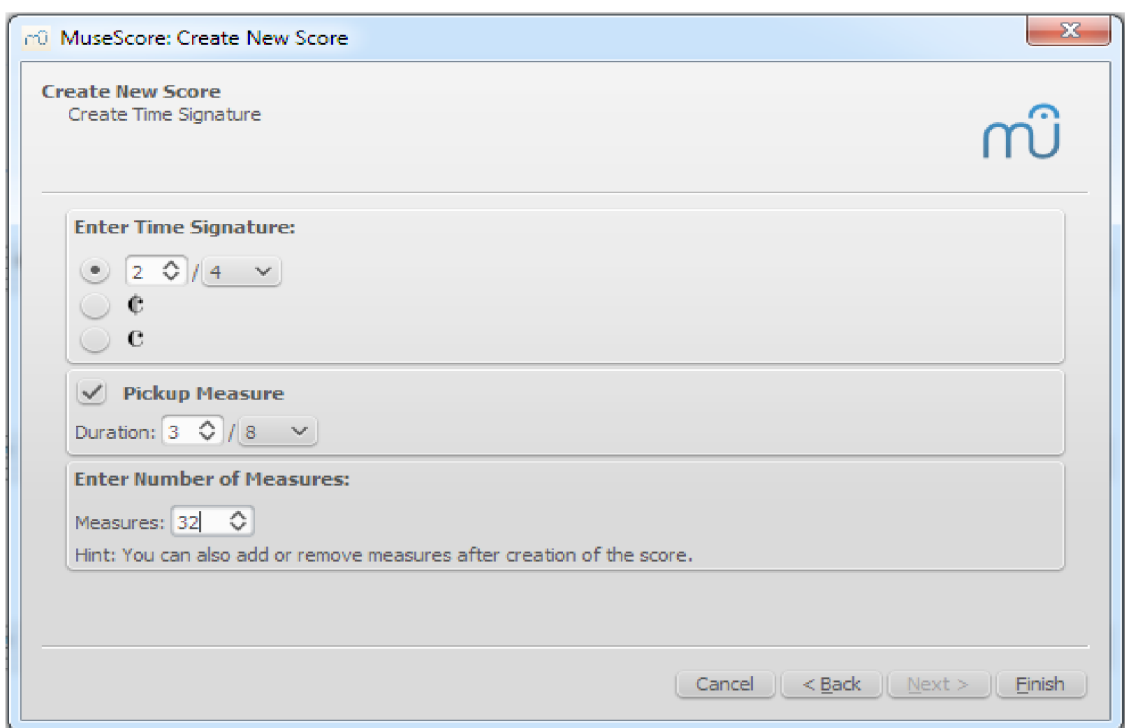
Cửa sổ đầu tiên hiện ra cho phép ta nhập các thông tin về ca khúc. Sau khi nhập xong, nhấn **Next** để tiếp tục.

Cửa sổ thứ hai cho phép ta lựa một số mẫu có sẵn cho việc soạn nhạc (dùng thanh trượt để xem) như cho hợp xướng, dàn nhạc, ban nhạc, tứ tấu, ngũ tấu,... Ở đây ta chọn mẫu khóa Sol cơ bản cho việc viết ca khúc.

Cửa sổ thứ ba cho phép ta chọn hóa biểu đầu bài, định nhịp độ. Sau khi lựa chọn, nhấn **Next** để tiếp tục.



Cửa sổ cuối cùng cho phép ta định số chỉ nhịp, nhịp lấy đà và số lượng ô nhịp cho toàn bài. Sau cùng nhấn Finish để hoàn tất.



Hoàn tất việc tạo mới.

**Quê nhà**

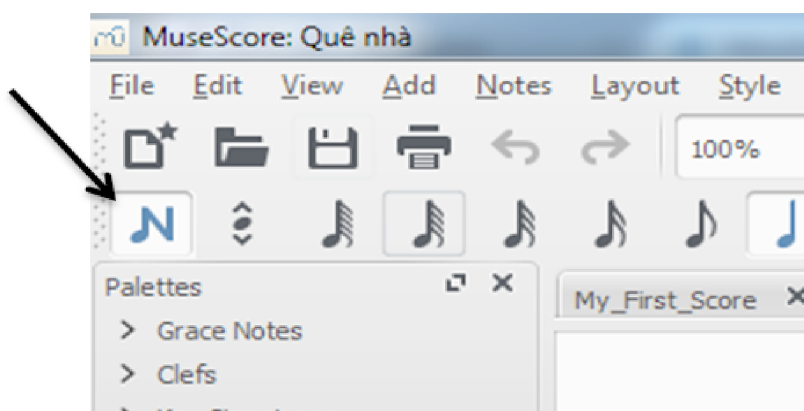
Nhạc và lời: Trần Tiến

$\text{♩} = 80$

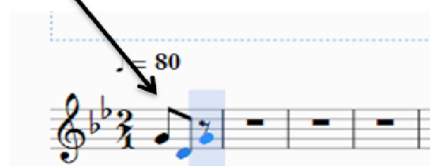
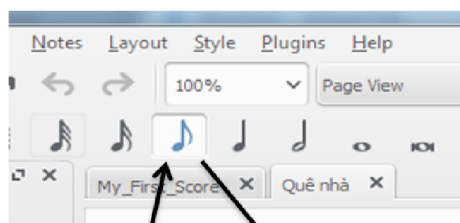
### **Soạn nhạc – nhập nốt**

Soạn thảo trực quan với chuột rất đơn giản với MuseScore, chỉ cần chọn và nhập như những phần mềm soạn thảo khác.

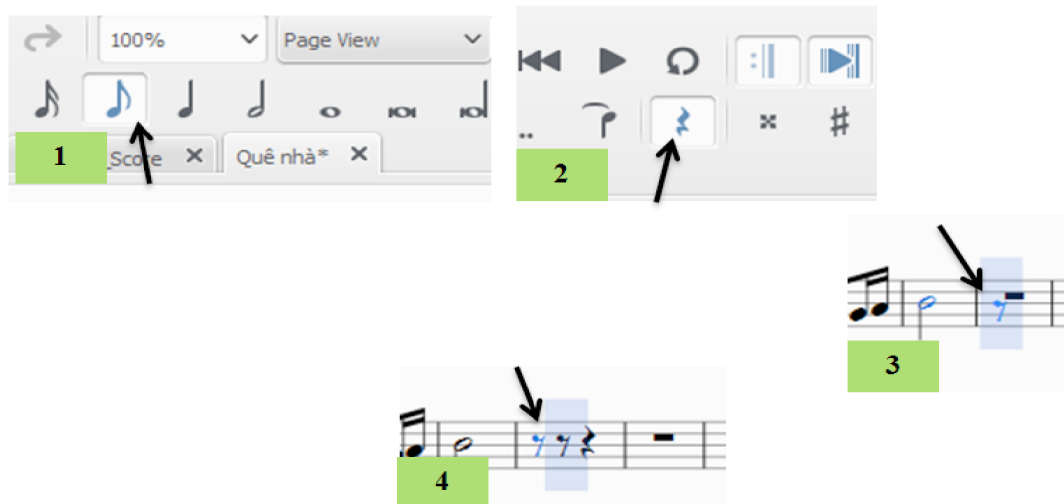
- Để bắt đầu nhập nốt, ta nhấn vào chữ “N” trên thanh công cụ nhập nốt để chuẩn bị việc nhập nốt cho bản nhạc.



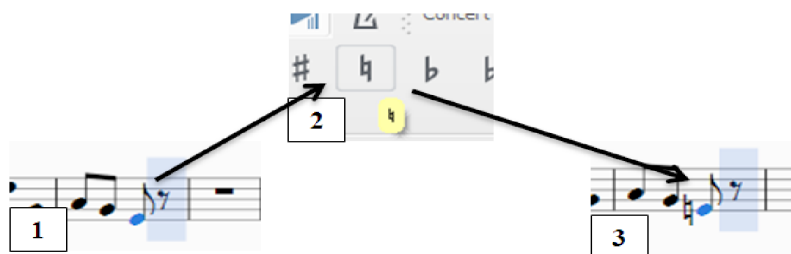
- Chọn các tiết tấu trên thanh công cụ nhập nốt và nhập cao độ vào bản nhạc.



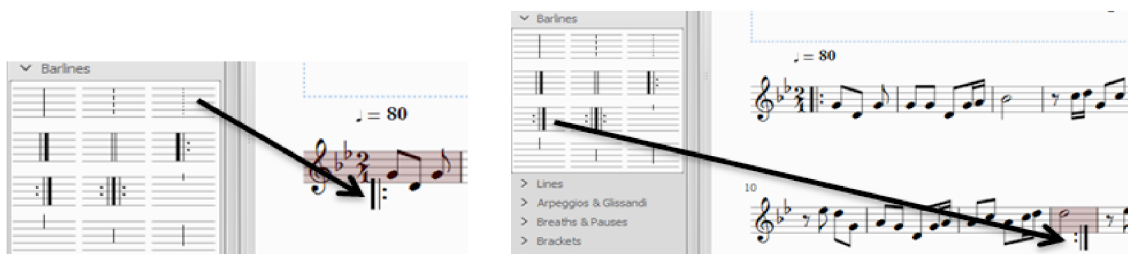
- Để nhập dấu lặng, bạn chọn tiết tấu tương đương giá trị, sau đó chọn vào biểu tượng dấu lặng trên thanh công cụ và nhập vào vị trí cần.



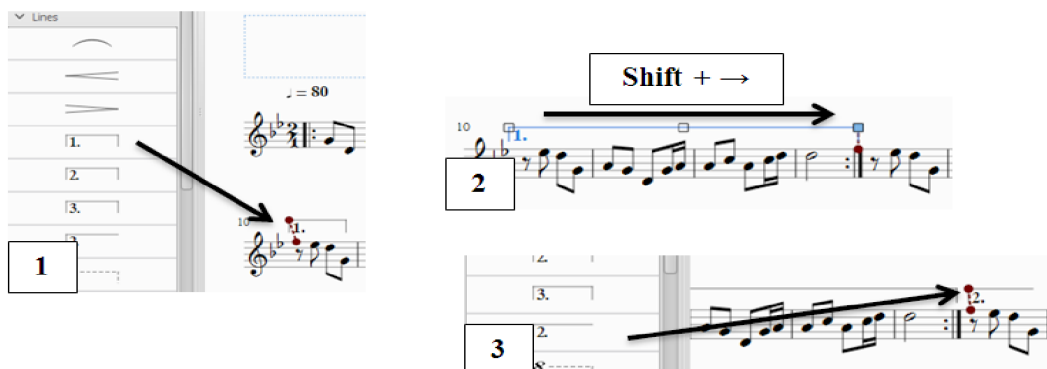
- Nhập dấu hóa bất thường, ta nhập nốt trước, sau đó nhấn vào biểu tượng dấu hóa mà mình cần để nốt đó được gán dấu hóa vào.



- Để tạo dấu quay lại ở các vị trí quay lại, ta mở thanh **Palette**, mục **Barlines**, chọn kiểu vạch nhịp cần sau đó kéo thả vào vị trí đó.



- Tạo khung thay đổi, từ thanh **Palette** chọn mục **Lines**, chọn các mẫu khung thay đổi kéo thả vào. Nếu trong khung thay đổi có nhiều ô nhịp, ta nhấn đúp chuột vào khung thay đổi vừa kéo thả, dùng phím lệnh **Shift + →** để di chuyển phần khung đến các ô nhịp mà nó giữ.



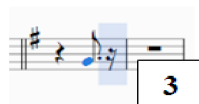
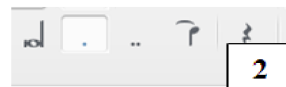
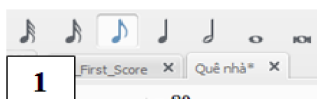
- Tạo vạch nhịp kép cũng từ mục **Barlines** trên thanh **Palette**, chọn và kéo thả vào.



- Thay đổi hóa biểu: Từ thanh Palette chọn mục Key Signature, kéo thả hóa biểu vào vị trí thay đổi hóa biểu.



- Nhập chấm dôi đơn giản trên thanh công cụ nhập nốt. B1: Chọn tiết tấu; B2: Chọn chấm dôi; B3: nhập nốt. (cách nhập chấm dôi tương tự với các tiết tấu khác)



- Nhập dấu luyện. Ta chọn 2 hay nhiều nốt (giữ **Ctrl**) cần nối lại sau đó nhấn **phím S**.



Phần nhập nốt bằng chuột rất trực quan, tuy nhiên, MuseScore còn hỗ trợ nhập nốt bằng bàn phím máy tính cực kỳ hữu ích, sẽ được viết với một bản hướng dẫn riêng.

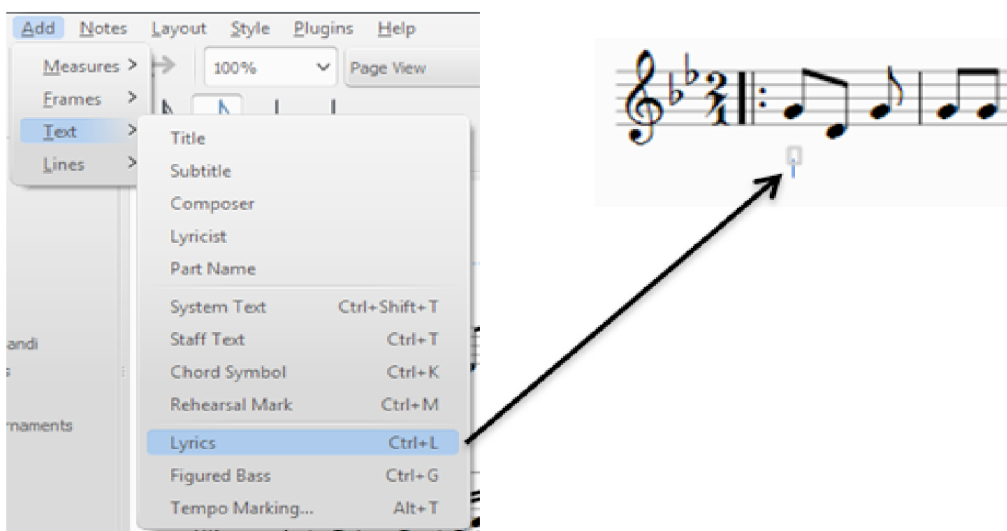
### **Nhập lời ca khúc**

Việc nhập nốt hoàn tất, chúng ta bắt đầu đi đến phần viết lời, soạn hợp âm, viết ghi chú và một số chức năng liên quan đến văn bản ký tự trên bản nhạc.

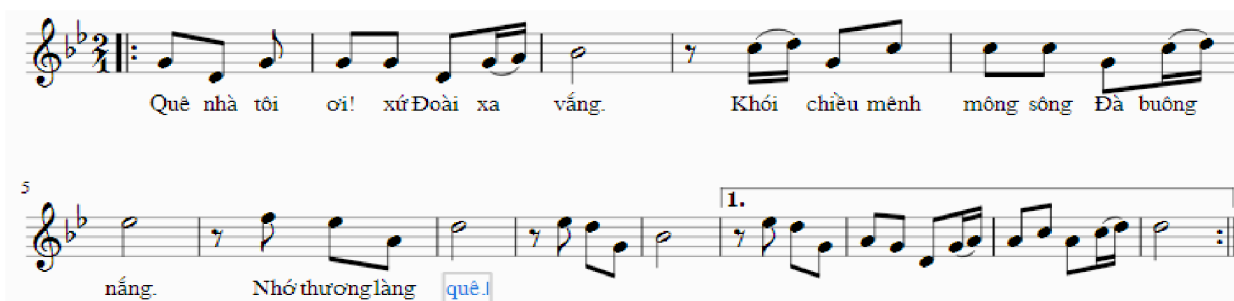
- Tiến hành gõ lời cho ca khúc, bạn chọn vào nốt nhạc đầu tiên – hay nốt bắt đầu gõ lời.



- Từ menu chính, chọn **Add – Text – Lyrics** hoặc nhấn phím lệnh **Ctrl + L**. Một con trỏ xuất hiện tại vị trí nốt đó để bắt đầu gõ lời.



- Bắt đầu gõ lời cho ca khúc bình thường như gõ văn bản trong Microsoft Word. Lưu ý, những vị trí dấu luyện hay dấu nối chỉ có 1 chữ nên ta dùng dấu cách tạo khoảng trắng bình thường. Ngoài ra, ta cũng có thể dùng phím lệnh Shift + Space Bar hoặc đúp chuột vào từ mình gõ sai để sửa lại.




- Để nhập lời 2, chúng ta thực hiện tương tự như lời 1, MuseScore tự hiểu đó là lời 2, lời 3,... hoặc trong quá trình nhập lời 1 muốn chuyển hẳn qua lời 2 tiếp nối, ta dùng phím **Enter**.




Quê nhà tôi ơi! xứ Đoài xa vắng. Khói chiều mênh  
 Quê nhà tôi ơi! con đường qua ngõ. Bóng mẹ liêu  
 Quê nhà tôi ơi! Ba Vì xanh tím. Nón chiều che  
 Quê nhà tôi ơi! quê người con gái. Mắt buồn da

4




mông sông Đà buông nắng. Nhớ thương làng quê. Lũy tre bờ  
 xiêu trong chiều buông gió. Nhớ thương dân con. Sớm hôm chờ  
 ngang mắt chiều buông nắng. Những đêm mùa đông. Khói hương trầm  
 nâu giấu tình yêu dấu. Mắt đen về đâu? Mắt đen của

9



1.   
 dề. Ước mơ trở về nghe mẹ hiền ru bên thềm đá cũ.  
 mong... Bóng cha ngồi đây ngọn đèn lung lay bức tường vôi trắng.  
 bay.   
 tôi...

14



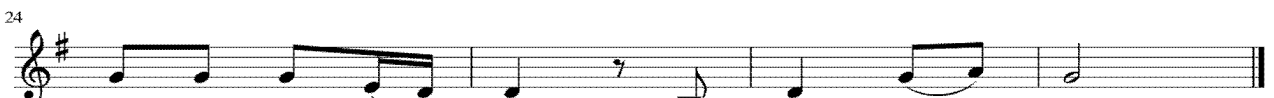
2.   
 ...Áo nâu mùa đông thương mình lạnh đận đêm buồn mẹ ru: "À  
 ...Mắt đen chờ ai tháng ngày mới mòn mỏi tình long đong. "À

19



ơi hoa bay lên trời cây chi ở lại? À ơi hoa Cài lên  
 ơi em đi lấy chồng anh vẫn một mình. À ơi táo rụng sân

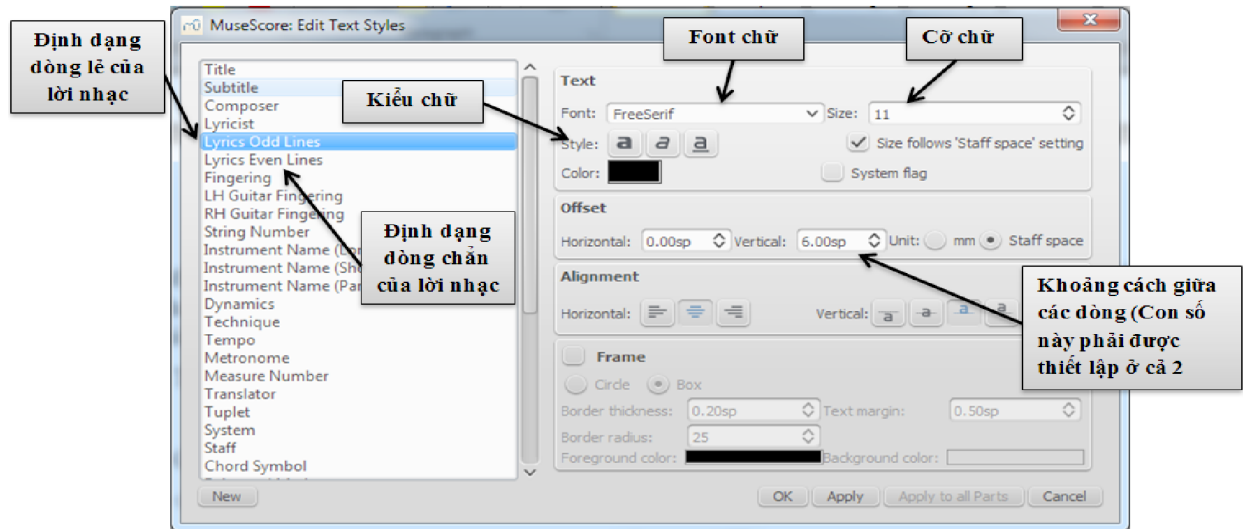
24



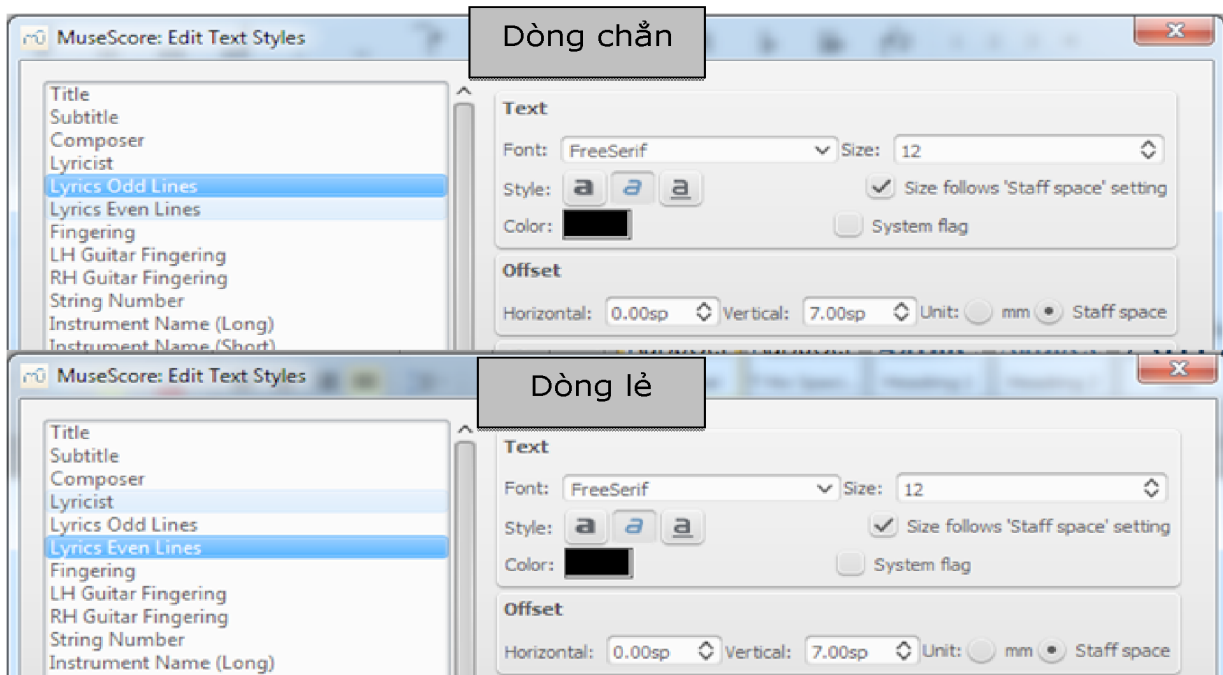
trời rau Dăm ở lại, chịu đời đắng cay".  
 đình thương anh một mình, một mình xót xa".

MuseScore dùng font chữ mặc định nhưng chúng ta có thể gõ được Tiếng Việt, nếu muốn thay đổi font chữ hay tăng giảm khoảng cách giữa các dòng lời 1, lời 2 cho dễ nhìn, ta thực hiện các bước sau:

- Từ menu chính chọn **Style – Text...** tại đây bạn sẽ thiết lập theo ý thích của mình, nhấn **Apply**, kéo cửa sổ sang 1 bên để xem kết quả, nếu phù hợp thì nhấn **Ok**.



+ Ở mục khoảng cách giữa các dòng có giá trị là **6.00sp**, chúng ta nên thay đổi ở khoảng **7.00sp** hay lớn hơn là thích hợp nhất. Dưới đây là 2 phần thiết lập của tôi ở cả 2 dòng chẵn và lẻ của lời ca khúc.



Thực hiện ngay lúc đầu sẽ cảm thấy rối và khó khăn cho những người ít tiếp xúc với máy vi tính về việc soạn nhạc, nhưng thao tác dần sẽ quen và bạn sẽ biết MuseScore rất tùy biến.

### **Định dạng trang**

Phần định dạng trang là thao tác cuối cùng để có được bản in ấn tốt nhất và đẹp nhất. Dưới đây là hướng dẫn thực hiện cùng 1 số mẹo vặt.

Ở mọi bản nhạc, dòng nhạc đầu tiên thường sâu hơn các dòng nhạc khác một khoảng dùng phân biệt sự mở đầu bản nhạc. Để thực hiện điều đó, ta làm theo các bước sau:

Quê nhà tôi ơi! xư Đoài xa vắng. Khói chiều mênh  
 Quê nhà tôi ơi! con đường qua ngõ. Bóng mẹ liêu  
 Quê nhà tôi ơi! Ba Vì xanh tím. Nón chiều che  
 Quê nhà tôi ơi! quê người con gái. Mắt buồn da

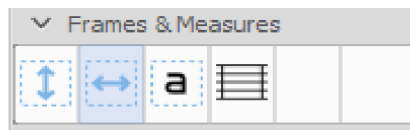
4

mông sông Đà buông nắng. Nhớ thương làng quê. Lũy tre bờ  
 xiêu trong chiều buông gió. Nhớ thương dân con. Sớm hôm chờ  
 ngang mắt chiều buông nắng. Những đêm mùa đông. Khói hương trầm  
 nâu giầu tình yêu dấu. Mắt đen về đâu? Mắt đen của

9

1.

- B1: Từ thanh công cụ **Palette** chọn mục **Frame & Measures**.



- B2: Chọn biểu tượng  kéo thả vào vị trí đầu của dòng nhạc đầu tiên.



- B3: Hoàn tất. Bạn sẽ thấy một khung trắng nằm tại vị trí đó.

Quê nhà tôi ơi! xư Đoài xa vắng. Khói chiều mênh  
 Quê nhà tôi ơi! con đường qua ngõ. Bóng mẹ liêu  
 Quê nhà tôi ơi! Ba Vì xanh tím. Nón chiều che  
 Quê nhà tôi ơi! quê người con gái. Mắt buồn da

4

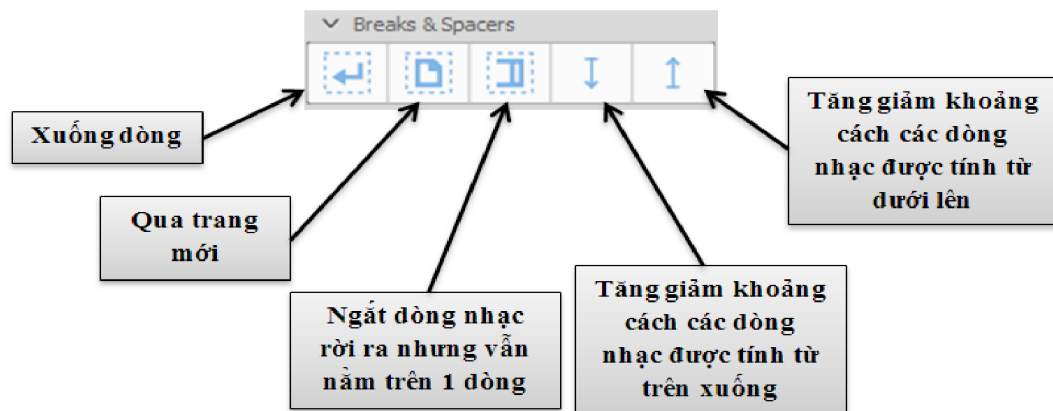
mông sông Đà buông nắng. Nhớ thương làng quê. Lũy tre bờ  
 xiêu trong chiều buông gió. Nhớ thương dân con. Sớm hôm chờ  
 ngang mắt chiều buông nắng. Những đêm mùa đông. Khói hương trầm  
 nâu giầu tình yêu dấu. Mắt đen về đâu? Mắt đen của

B4: Nếu muốn tăng khoảng cách này sâu hơn, ta nhấn đúp chuột vào và dùng chuột giữ cái ô vuông màu xanh đậm kéo sâu vào hay giảm lại đều được.

Quê nhà tôi ơi! xứ Đoài xa vắng. Khói chiều mênh  
 Quê nhà tôi ơi! con đường qua ngõ. Bóng mẹ liêu  
 Quê nhà tôi ơi! Ba Vì xanh tím. Nón chiều che  
 Quê nhà tôi ơi! quê người con gái. Mắt buồn da

Trong một dòng nhạc, thường ta chỉ muốn chúng có 2, hoặc 3 ô nhịp để bản nhạc cân đối, phân biệt hết 1 câu nhạc hay giảm sự va chạm giữa các nốt và các lời nhạc, trông ca khúc dễ nhìn hơn, thoáng hơn,... Chúng ta thực hiện việc này với các bước như sau:

- B1: Từ thanh công cụ Palette, chọn mục Break & Spacers. Ở đây có các ký hiệu được liệt kê chức năng bên hình dưới.



- B2: kéo thả ký hiệu đầu tiên vào ô nhịp muốn giữ lại trên dòng đó. Ví dụ: dòng nhạc có 4 ô nhịp nhưng chỉ muốn 3 ô nhịp, ta kéo thả vào ô nhịp thứ 3. Khi kéo thả vào chúng sẽ hiển thị một biểu tượng nằm ngay vị trí đó để ta biết chúng xuống dòng.

Quê nhà tôi ơi! xứ Đoài xa vắng. Khói chiều mênh  
 Quê nhà tôi ơi! con đường qua ngõ. Bóng mẹ liêu  
 Quê nhà tôi ơi! Ba Vì xanh tím. Nón chiều che  
 Quê nhà tôi ơi! quê người con gái. Mắt buồn da

móng sông Đà buông nắng. Nhớ thương làng quê.  
 xiêu trong chiều buông gió. Nhớ thương đàn con.  
 ngang mắt chiều buông nắng. Những đêm mùa đông.  
 nâu giấu tình yêu dấu. Mắt đen về đâu?

+ Trường hợp nếu ta định vị sai, ta có thể dùng chuột chọn nó và nhấn Delete hoặc chuột phải chọn Cut hoặc dùng phím lệnh Ctrl + Z để hoàn tác.

Để tăng giảm khoảng rộng của 1 ô nhịp trong bài, ta có thể thực hiện như sau:

- B1: Chọn ô nhịp cần tăng hoặc giảm độ rộng.



- B2: Từ menu chính chọn Layout – Increase Stretch để tăng độ rộng hoặc Layout – Decrease Stretch để giảm độ rộng cho ô nhịp đó. Hoặc có thể dùng phím lệnh **Shift + [** hay **Shift + ]** để tăng hoặc giảm độ rộng (lưu ý: phím lệnh này dùng được thường phải tắt Unikey hoặc ứng dụng gõ Tiếng Việt trên máy tính của bạn).



Một số ô nhịp còn dư ở phần cuối và chúng ta không dùng tới, ta có thể xóa bỏ với các bước như sau:

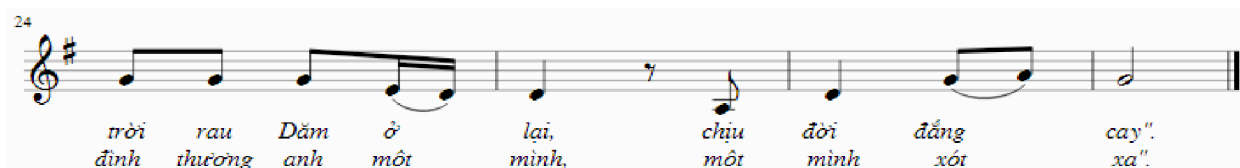
- B1: Chọn ô nhịp bắt đầu xóa.



- B2: Giữ Shift và nhấn chuột vào ô nhịp cuối cùng.



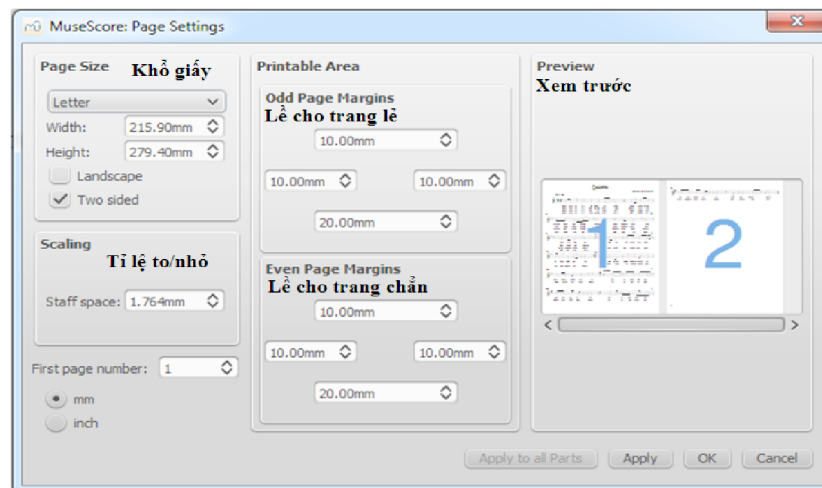
- B3: Từ menu chính chọn **Edit – Measure – Delete Selected Measures** hoặc dùng phím lệnh **Ctrl + Del**.



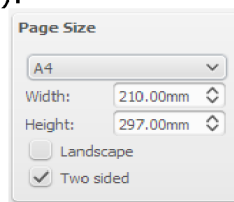
Sau phần định dạng này, ta thấy có 1 dòng nhạc nhảy sang trang 2 trông không gọn gàng lắm. Hãy tiếp tục xe hướng dẫn bên dưới để hoàn thiện bản nhạc hơn khi in ấn.

The image displays two examples of musical notation for the song "Quê nhà" (Hometown) by Nguyễn Văn Tý. The left example shows a full page of music with lyrics in Vietnamese. The right example shows a single line of music that jumps to page 2, illustrating a formatting issue where a line of music is not properly aligned with the page number.

- B1: Từ menu chính, chọn Layout – Page Setting... hộp thoại xuất hiện với các chức năng như sau.



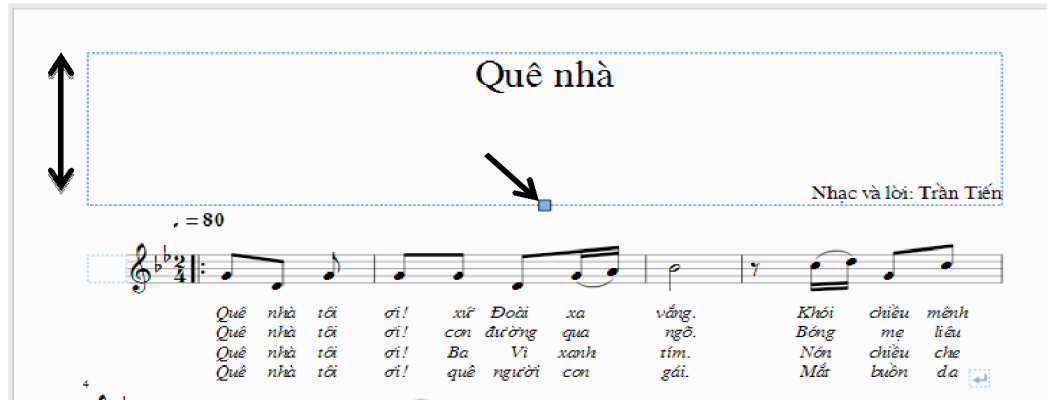
- B2: Thiết lập khổ giấy: chọn **A4**; đánh dấu chế độ in đứng (**Two sided**). (Nếu muốn in khổ ngang thì đánh dấu **Landscape**).



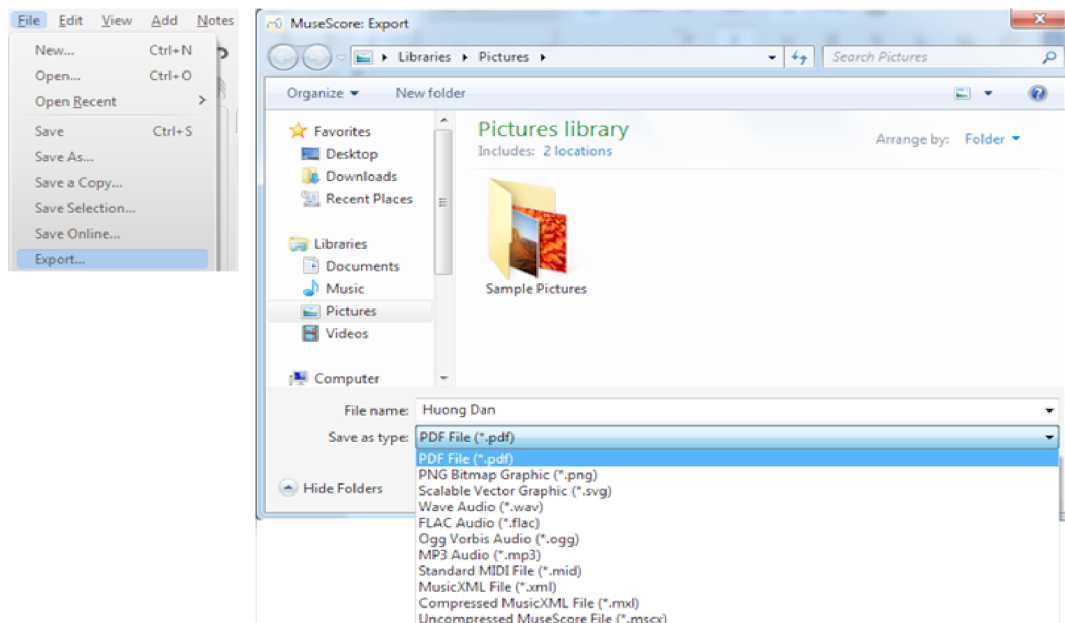


- B5: Hoàn tất. Nhấn **Ok** hoặc trong quá trình điều chỉnh, bạn nhấn **Apply**, kéo hộp thoại sang 1 bên xem trước.

Ngoài ra, để cho tựa bài có một khoảng cách rộng hơn, thoáng hơn, ta dùng chuột nhấn đúp vào khung phía trên phần tựa sau đó dùng chuột giữ ô vuông màu xanh và kéo chúng xuống cho rộng hơn. (việc này kéo theo sự dãn các dòng nhạc phía dưới, chúng ta nên chú ý khi điều chỉnh)



Hoàn chỉnh, ta có thể in ấn trực tiếp (**Ctrl + P**) hoặc lưu lại (**Ctrl + S**). Ngoài ra, MuseScore hỗ trợ rất nhiều tập tin giúp chia sẻ với mọi người.



Trên đây là một bài hướng dẫn chép ca khúc đơn giản với các thao tác, công cụ và các ký hiệu thường dùng nhất khi soạn ca khúc, giúp cho mọi người có thể nắm rõ được nguyên tắc làm việc với Musescore, hỗ trợ công việc mọi người từ một phần mềm miễn phí tự do mã nguồn mở MuseScore. Nếu có những khó khăn hay những vấn đề soạn nhạc có sự phức tạp và cao cấp hơn, các bạn có thể đặt câu hỏi ngay trên diễn đàn chú Tâm tại mục MuseScore hoặc liên hệ qua mail của tôi: huynhquocdong@gmail.com

Chân thành cảm ơn các bạn, cảm ơn chú Tâm đã tạo mọi điều kiện được giúp đỡ mọi người nhằm chia sẻ kiến thức và nâng cao trình độ cho bản thân.

# Quê nhà

Nhạc và lời: Trần Tiến

$\text{♩} = 80$

Quê nhà tôi ơi! xứ Đoài xa vắng. Khói chiều mênh  
 Quê nhà tôi ơi! con đường qua ngõ. Bóng mẹ liêu  
 Quê nhà tôi ơi! Ba Vì xanh tím. Nón chiều che  
 Quê nhà tôi ơi! quê người con gái. Mắt buồn da

mông sông Đà buông nắng. Nhớ thương làng quê.  
 xiêu trong chiều buông gió. Nhớ thương đàn con.  
 ngang mắt chiều buông nắng. Những đêm mùa đông.  
 nâu giấu tình yêu dấu. Mắt đen về đâu?

1.  
 Lũy tre bờ đê. Ước mơ trở về nghe mẹ hiền  
 Sớm hôm chờ mong...  
 Khói hương trầm bay. Bóng cha ngồi đây ngọn đèn lung  
 Mắt đen của tôi...

2.  
 ru bên thềm đá cũ. ...Áo nâu mùa đông thương mình lặn dận đêm buồn mẹ  
 lay bức tường vôi trắng. ...Mắt đen chờ ai tháng ngày mỗi mòn mỗi tình long

17  
 ru: Tình cảm  
 đông. "À ời hoa bay lên  
 "À ời em đi lấy

20  
 trời cây chi ở lại? À ời hoa Cài lên  
 chồng anh vẫn một mình. À ời táo rừng sân

24  
 trời rau Dăm ở lại, chịu đời đắng cay".  
 đình thương anh một mình, một mình xót xa".