

HƯỚNG DẪN SỬ DỤNG NUENDO 3

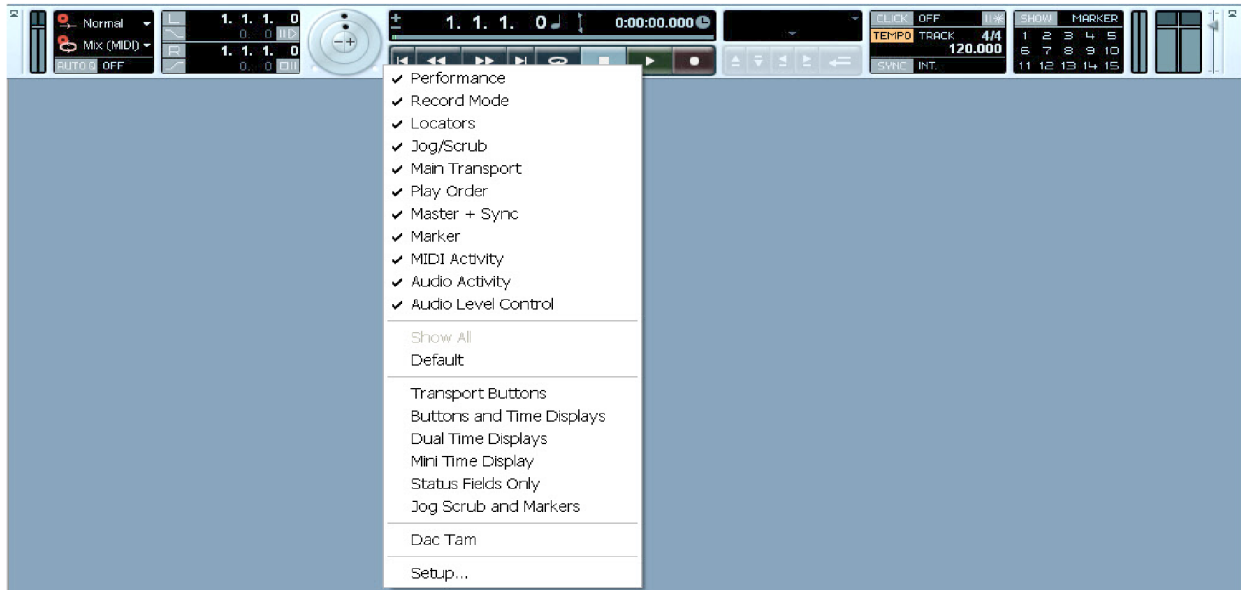
Bài 1. Mở project

(Biên soạn: Đặc Tâm)

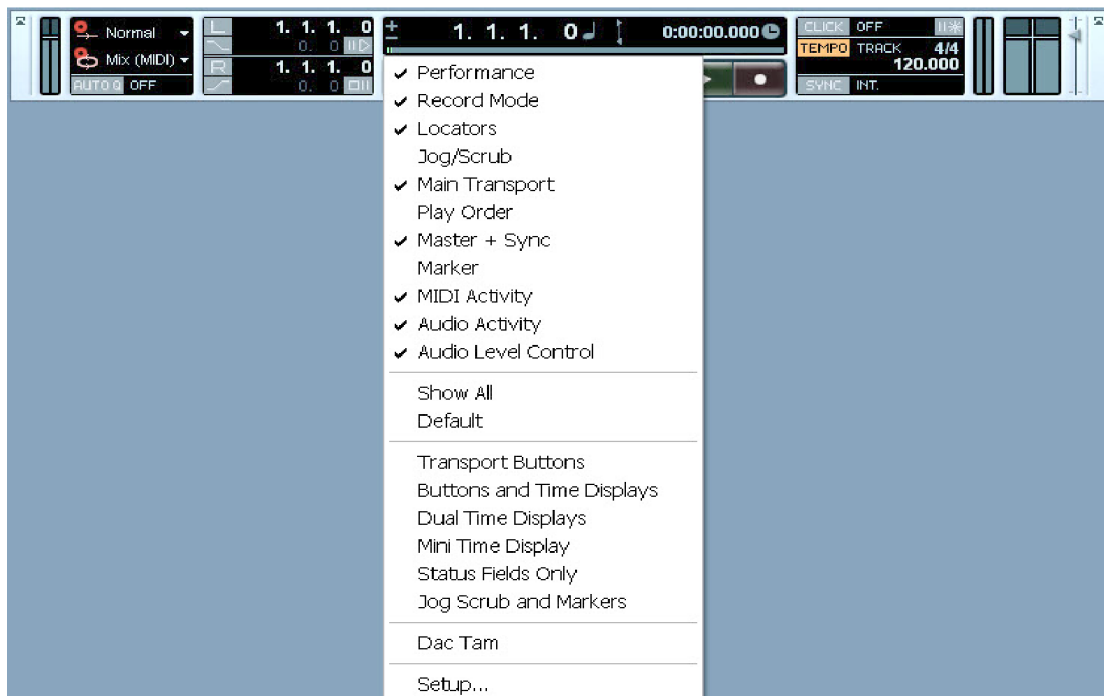
I. Khai Báo Và Chỉnh Cấu Hình Nuendo

Trước khi sử dụng Nuendo 3, các bạn phải khai báo và chỉnh một số chi tiết như sau:

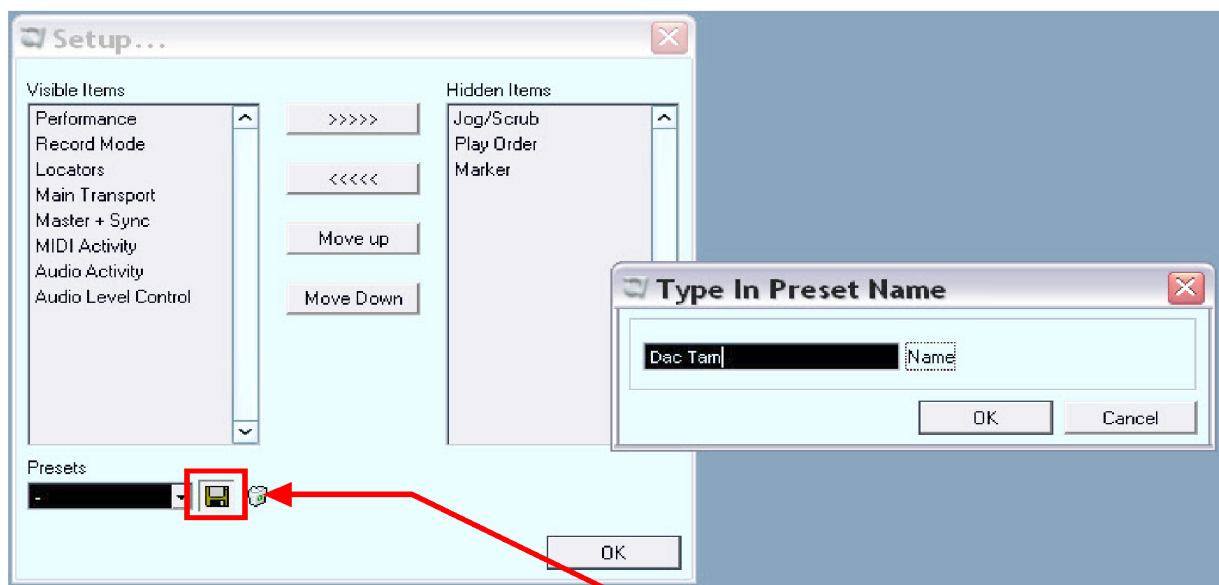
1. Chỉnh Transport:



Thanh Transport (thanh điều khiển vận hành Nuendo) mặc định của Nuendo gồm đầy đủ các mục mà các bạn không bao giờ sử dụng tới. Chỉ con trỏ vào transport và click chuột phải để hiển thị ra các mục. Bạn bỏ dấu kiểm các mục ít sử dụng để cho transport thu gọn lại (khi nào cần thì mở ra và đánh dấu kiểm trở lại). Tôi chỉnh transport của tôi như sau:



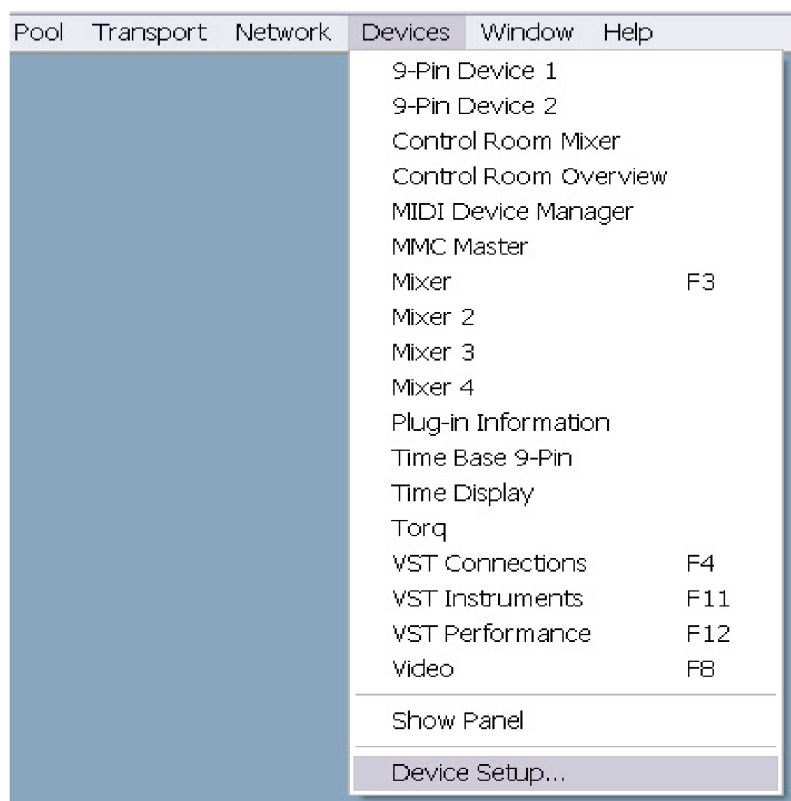
Sau đó các bạn đặt tên mình tại mục Setup trong bản chỉnh transport như sau:

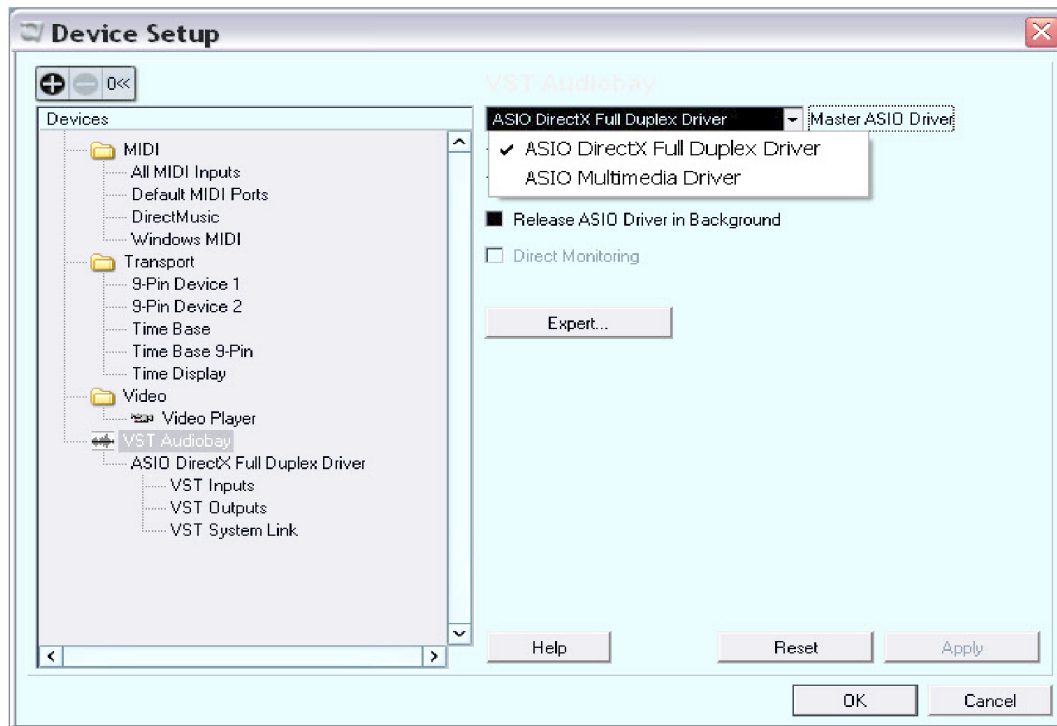


Click trái vào Setup, rồi click trái vào biểu tượng lưu file, sẽ hiện ra bảng Type In Preset Name. Đánh tên bạn vào ô đen trống và click OK. Nếu có ai "vọc tay" chỉnh sửa lại transport, bạn có thể khôi phục lại bằng cách click vào mũi tên nhỏ bên phải ô Presets và chọn lại tên bạn.

2. Chỉnh MIDI Và Audio:

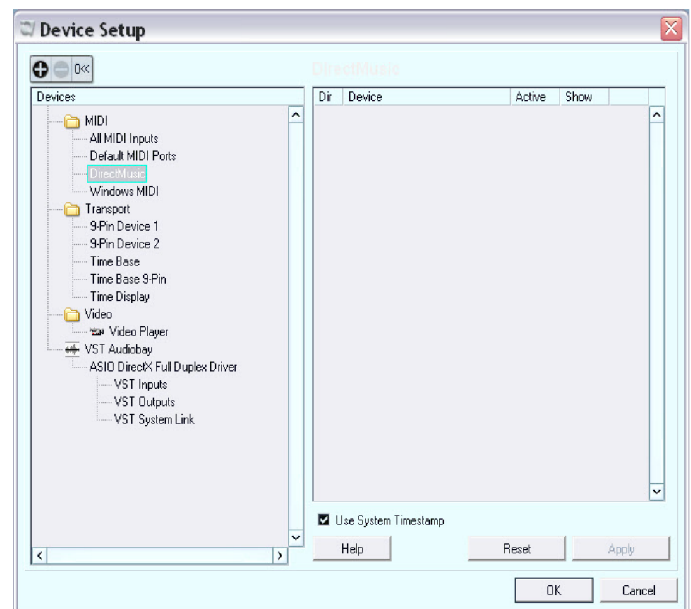
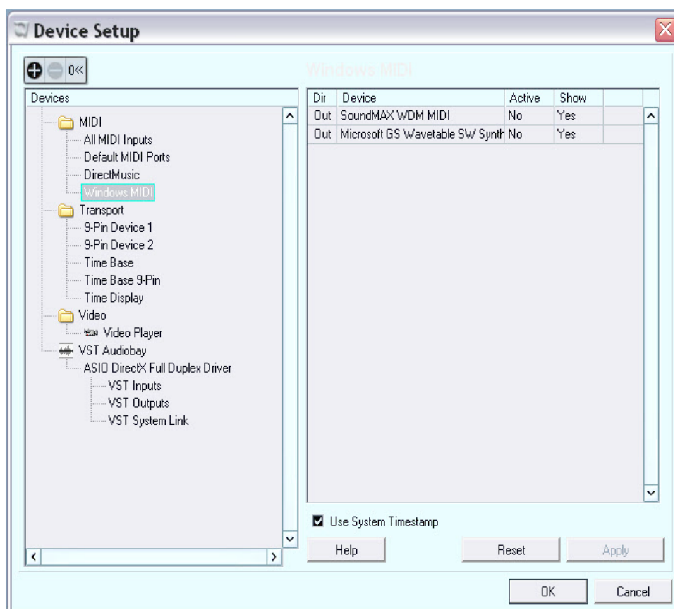
Click chọn Device Setup từ trên thanh menu:



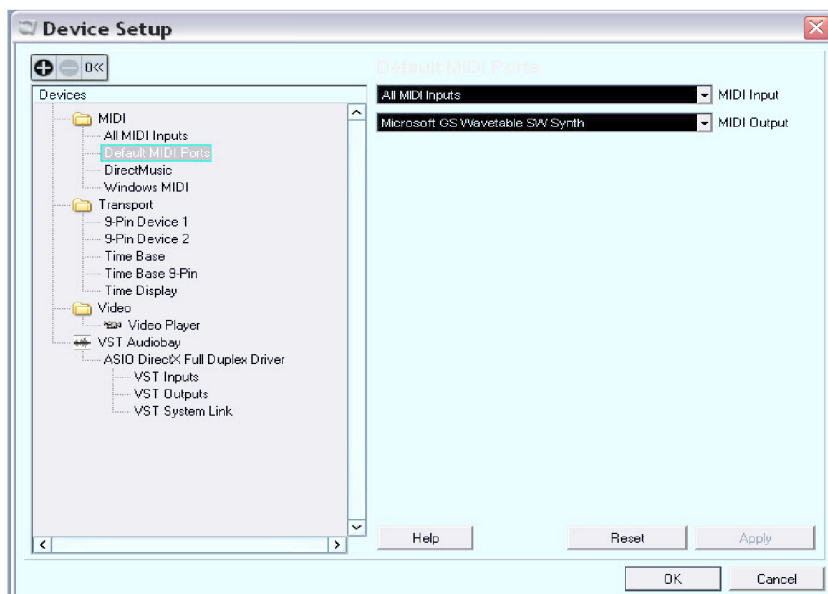


Click vào VST Audiobay để chọn Master ASIO Driver. Nếu chỉ có sound on board (bộ âm thanh trên mainboard) thì nên chọn ASIO DirectX Full Duplex Driver vì độ trễ (latency) tốt hơn ASIO Multimedia Driver. Nếu các bạn có bộ âm thanh gắn thêm như Soundblaster hoặc bộ audio interface (Emu, M-Audio...) thì phải chọn driver của bộ âm thanh này để âm thanh từ Nuendo được phát ra từ bộ âm thanh đó !

Sau đó chọn tiếp và đánh dấu kiểm theo hình như sau:

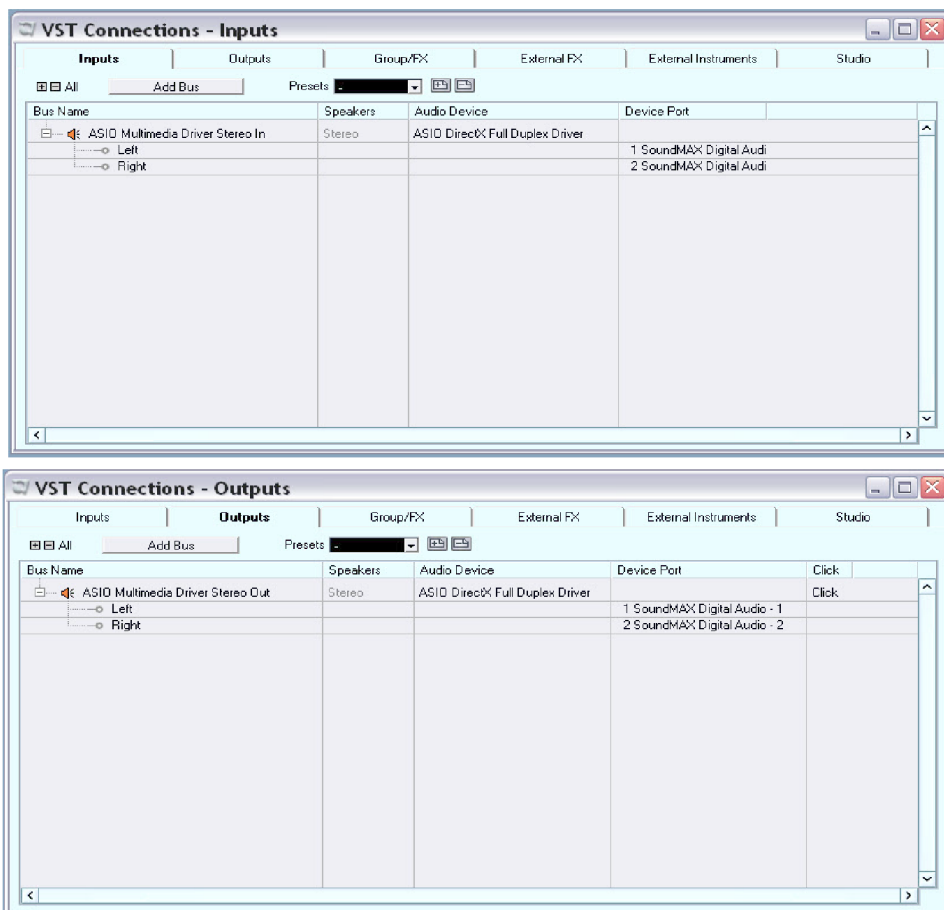


Chọn Default MIDI Inputs là MIDI của bộ âm thanh trên PC của bạn.



Nếu là sound on board, hoặc Soundblaster 5.1 thì sẽ không có cổng MIDI ở mục này và như vậy thì bạn không thể nối bàn phím nhạc cụ điện tử vào PC được. Bạn phải mua dây MIDI USB để nối cổng MIDI IN và OUT của bàn phím vào PC qua cổng USB. Khi đó ở mục này sẽ hiện ra cổng MIDI USB để bạn chọn.

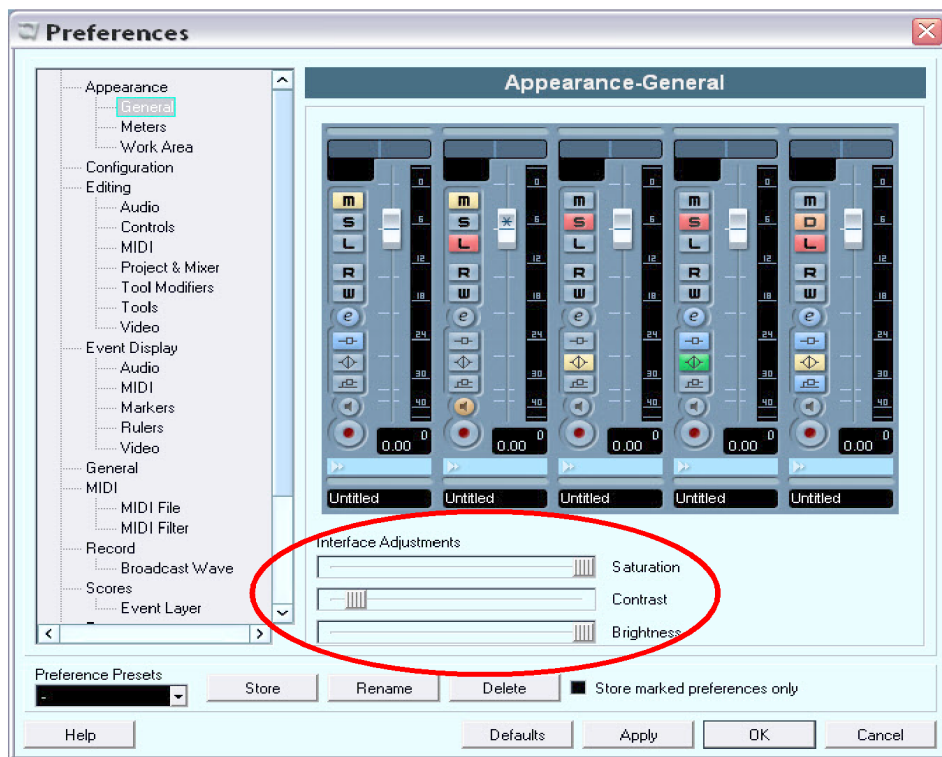
Kiểm tra lại cổng audio vào và ra trong Nuendo bằng cách click trên thanh menu Devices/VST Connections hoặc bấm phím F4 trên bàn phím đánh chữ của PC.



3. Chỉnh cấu hình Nuendo:

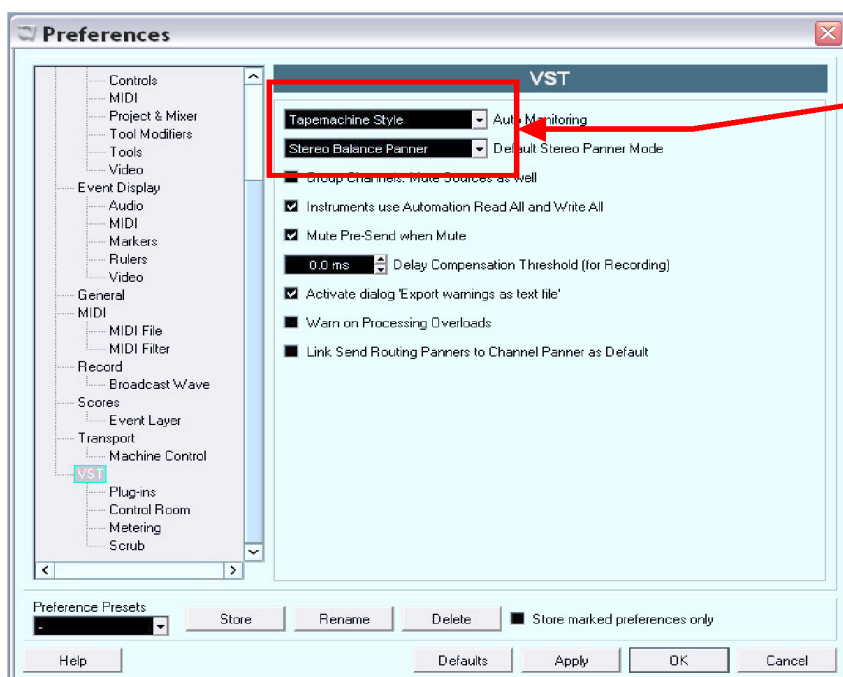
a. Chỉnh độ sáng của giao diện

Click vào File/Preferences trên thanh menu. Chọn mục Appearance/General và chỉnh 3 cần gạt ở Interface Adjustments theo như hình dưới đây để cho giao diện của Nuendo sáng hơn (thay vì tối đen như mặc định):



Hãy nhớ là độ sáng mới của giao diện Nuendo chỉ có hiệu lực sau khi bạn đóng và mở lại Nuendo.

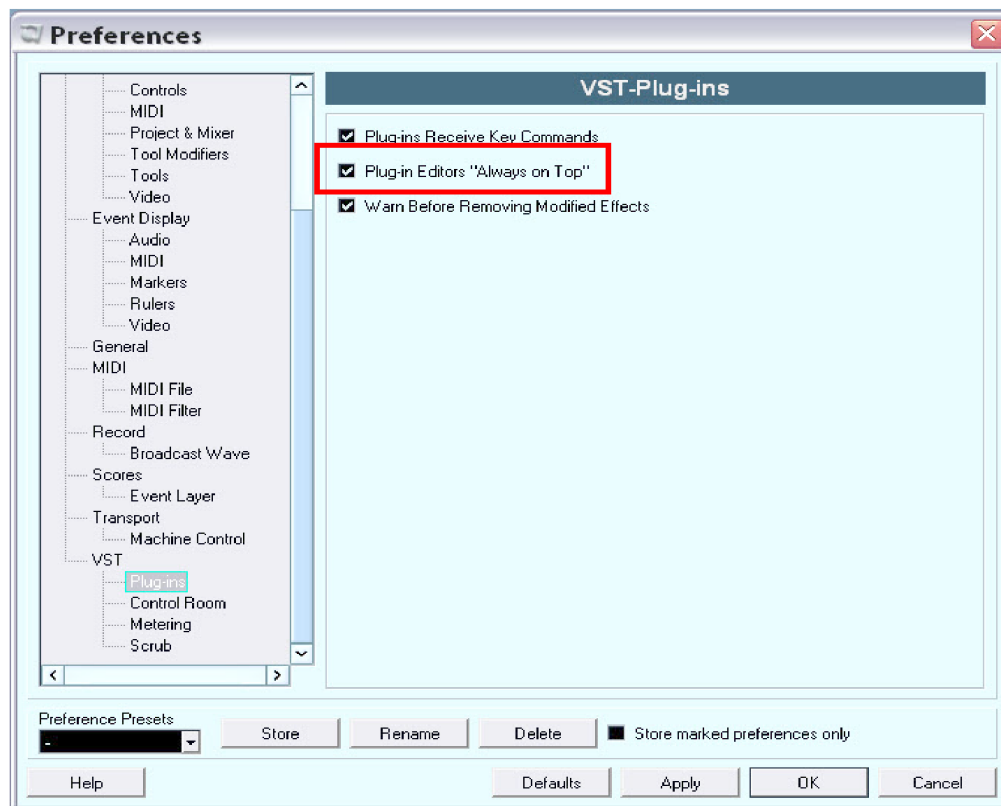
b. Chỉnh cách thu âm



Chọn VST và chọn Tapemachine Style để khi bấm thu audio, bạn sẽ nghe được âm thanh khi thu và khi tắt thu, bạn sẽ nghe lại được âm thanh đã thu.

c. Cách chọn để các plugins luôn hiển thị trên màn hình

Bạn phải đánh dấu kiểm vào mục Plug-in Editors "Always on Top" để các plugins (FX và nhạc cụ ảo) luôn hiển thị trên màn hình Nuendo để bạn điều chỉnh nếu không thì khi click bên ngoài plugin thì plugin sẽ ẩn sau màn hình Nuendo:

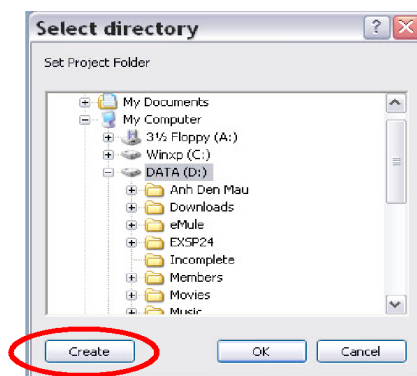


Vậy là xong. Bạn đóng Nuendo lại rồi khởi động lại Nuendo để bắt đầu làm nhạc.

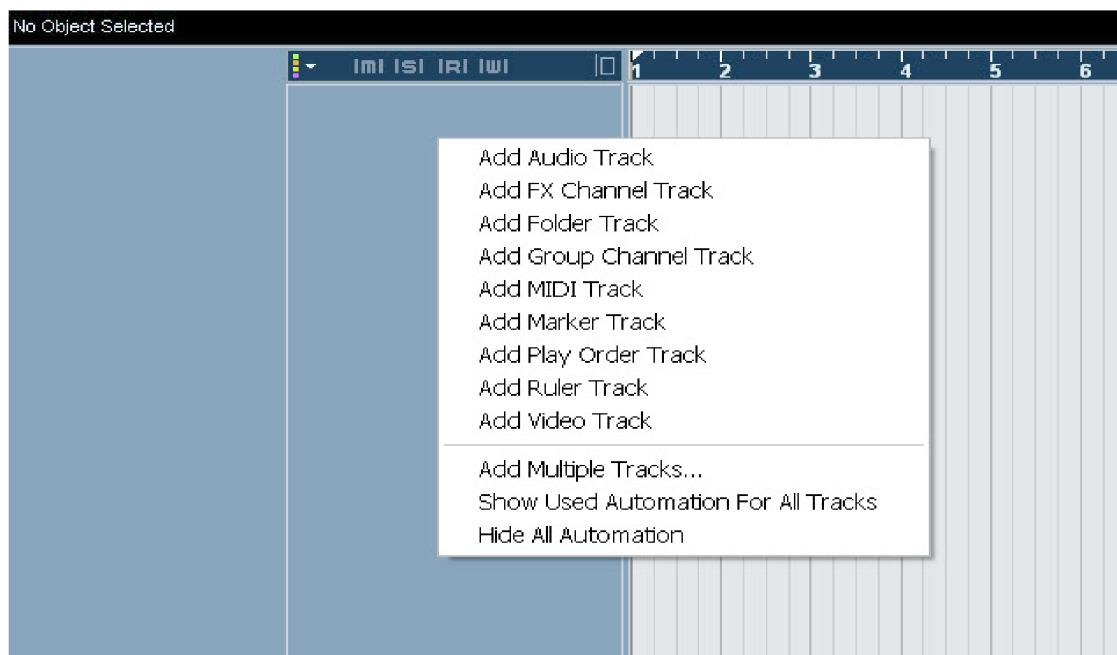
II. Mở Project

Bài nhạc trong Nuendo (và trong Sonar) được gọi là project (có nghĩa là "dự án" - có lẽ vì không phải được thực hiện thu âm chính thức tại phòng thu âm chính quy nên chỉ được xem là dự án?).

Click vào File/New Project (hoặc bấm phím Ctrl+N). Click OK trong bản New Project, sẽ hiện ra bản Select Directory. Bạn hãy tạo thư mục cho bài nhạc của mình bằng cách chỉ đường dẫn vào ổ cứng khác ổ C: và click vào phím Create trong bản Select Directory để tạo thư mục và đặt tên bài nhạc. Việc làm này rất hữu ích vì tất cả những dữ liệu của bài nhạc này sẽ được lưu trong thư mục này để bạn dễ dàng truy xuất và tìm kiếm sau này.



Và rồi bạn sẽ được một không gian làm việc trống rỗng (Empty)! Đừng lo. Hãy click phải vào cột ở giữa và chọn track:



Add Audio Track: thêm track (đường) audio

Add FX Channel Track: thêm track kênh FX (đây là FX được sử dụng trong Sends)

Add Folder Track: thêm track chứa các tracks MIDI và audio

Add Group Channel Track: thêm track nhóm các kênh

Add MIDI Track: thêm track MIDI

Add Marker Track: thêm track đánh dấu

Add Play Order Track: thêm track chơi theo thứ tự

Add Ruler Track: thêm track thước đo (nhịp hoặc thời gian hoặc khung hình hoặc samples)

Add Video Track: thêm track video

Add Multiple Tracks...: thêm nhiều tracks (MIDI hoặc audio)

Show Used Automation For All Tracks: hiển thị tất cả chế độ tự động cho tất cả các tracks

Hide All Automation: giấu tất cả chế độ tự động

Bạn hãy mở số tracks MIDI và audio theo nhu cầu. Nếu thấy dư, bạn có thể loại bỏ track bằng cách click phải vào track muốn loại bỏ và chọn Remove Track:

